

***hama***<sup>®</sup>

**Hama GmbH & Co KG**  
**D-86651 Monheim/Germany**  
**[www.hama.com](http://www.hama.com)**

All listed brands are trademarks of the corresponding companies. Errors and omissions excepted, and subject to technical changes. Our general terms of delivery and payment are applied.

00039749/08.07

***hama***®

N O T E B O O K

# **WLAN USB Stick; 54 Mbps**



**00039749**

**Inhoudsopgave:**

<b>1.</b>	Installatie van driver en configuratieprogramma onder Windows 2000/XP	pagina 03
<b>2.</b>	Het configuratieprogramma – Inleiding en bediening onder Windows 2000/XP	pagina 04
<b>2.1</b>	Snelle configuratie	pagina 05
<b>3.</b>	Installatie en configuratie onder Windows Vista	pagina 06
<b>3.1</b>	Bediening van het configuratieprogramma van Windows Vista	pagina 06
<b>3.2</b>	Opbouw van een ad-hocnetwerk	pagina 07
<b>4.</b>	Configuratie van besturingssysteem en computer (Windows)	pagina 08
<b>5.</b>	Deïnstallatie van driver en configuratieprogramma onder Windows	pagina 09
<b>6.</b>	Installatie van driver en configuratieprogramma onder MAC OS X	pagina 09
<b>7.</b>	Configuratie van besturingssysteem en computer (MAC OS X)	pagina 09
<b>8.</b>	Het configuratieprogramma – Inleiding en bediening onder Mac OS X	pagina 11
<b>8.1</b>	Snelle configuratie	pagina 11
<b>9.</b>	Support- en contactinformatie	pagina 12

### **Inhoud van de verpakking:**

- 1x** wireless LAN USB-stick, 54 Mbps
- 1x** USB-aansluitkabel
- 1x** driver-cd-rom
- 1x** afgedrukte gebruiksaanwijzing

### **Aanwijzingen voor de plaats van opstelling**

De verbindingsskwaliteit is sterk afhankelijk van de plaats van opstelling of van de omgeving van uw WLAN-apparaat. Zorg ervoor dat het apparaat of de antenne ervan niet afgedekt of ingebouwd zijn. Hiervoor gebruikt u het meegeleverde USB-verlengkabel. Bovendien is opstelling in de buurt van metalen voorwerpen en elektrische apparatuur of apparatuur die straling afgeeft af te raden. Mochten er toch storingen in de ontvangst optreden of de verbinding wordt verbroken, zet dan storingsbronnen zoals DECT-telefoons, mobiele telefoons, Bluetooth-apparatuur of andere WLAN-netwerken weg of schakel ze uit. Als dit niet mogelijk is, kan het wisselen van het kanaal ook uitkomst bieden.

### **Systeemeisen:**

- Pc of laptop met beschikbare USB-poort
- Besturingssysteem Windows 98SE/ME/2000/XP/XP-x64 Edition/Vista of MAC OS X 10.3.x/10.4.x

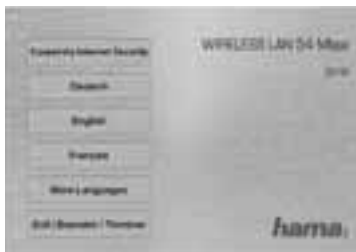
### **Veiligheidsinstructies:**

Neem het apparaat niet in een vochtige of zeer stoffige omgeving in gebruik. Bescherm het toestel tegen druk en stoten. Het toestel mag tijdens het bedrijf niet geopend of bewogen worden.

### **1. Installatie van driver en configuratieprogramma onder Windows 2000/XP**

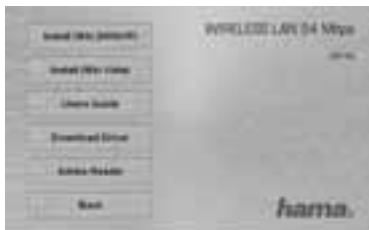
Sla voor de installatie alle geopende, bewerkte documenten op. Sluit daarna alle actieve programma's. Plaats de meegeleverde cd-rom in het station. Meestal start de cd automatisch. Als het menu niet automatisch gestart wordt, dubbelklikt u onder 'Deze computer' op het symbool voor het cd-station. Na het starten wordt het volgende venster weergegeven: Selecteer de gewenste taal!

Deze installatieroutine is geschikt voor de besturingssystemen Windows 98SE/ME/2000/XP/XP-x64 Edition/Vista.



Klik nu op **Install (Win 2000/XP)** om de installatie voort te zetten.

Klik op **Users Guide** om de gebruiksaanwijzing weer te geven. Om PDF-bestanden weer te geven is Adobe Reader vereist. Als tot nu toe nog geen versie van Adobe Reader geïnstalleerd is, vindt u op de meegeleverde driver-cd een kostenloze versie. Klik op **Download Driver** om geactualiseerde drivers van de Hama-website te downloaden. Hier kunt u controleren of er intussen voor het tot nu toe niet ondersteunde systeem drivers ontwikkeld zijn. Selecteer **Back** om terug te keren naar de taalselectie.



Nadat Installeren geselecteerd is, wordt de InstallShield Wizard geladen. Dit kan onder omstandigheden enkele seconden duren. Even wachten a.u.b. tot de InstallShield Wizard gestart wordt!

Lees de licentieovereenkomst en klik op **Yes** als u hiermee akkoord gaat.

#### **Alleen voor gebruikers van Windows XP**

In het daarop volgende aanzicht wordt gevraagd of u voor de configuratie van de wireless LAN-adapter het Hama configuratieprogramma of het in Windows geïntegreerde configuratieprogramma wilt gebruiken. Wij raden aan om het configuratieprogramma van Hama te gebruiken. Selecteer hiervoor **Hama Wireless Utility** en klik op **Next**.

Selecteer in het volgende aanzicht **Configure for best WiFi compatibility** en klik op **Next**.

Nu worden de vereiste gegevens geïnstalleerd. Sluit uw USB-stick aan op een vrije USB-poort, zodra u daarom verzocht wordt door het installatieprogramma.

Beëindig de installatie door op **Finish** te klikken! Het is mogelijk dat het besturingssysteem opnieuw gestart moet worden. Verder raden wij aan om onder deze besturingssystemen vanaf het begin met een profiel te werken, d.w.z. de uitvoerige configuratie te gebruiken.

## **2. Het configuratieprogramma – Inleiding en bediening onder Windows 2000/XP**

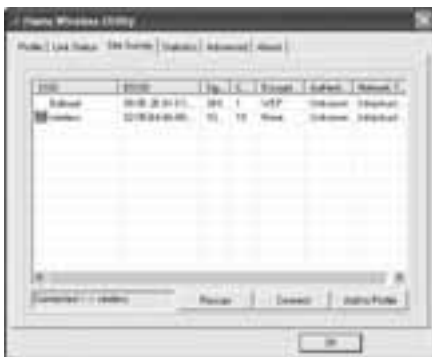
Open het configuratieprogramma van Hama! Klik hiervoor op **Start -> Programma's -> Hama wireless LAN -> Hama wireless LAN Utility**.

Indien het programma reeds op de achtergrond gestart is, vindt u het terug in de taaklijst rechtsonder op het beeldscherm:



Open de utility van hier uit door op het omcirkelde symbool te dubbelklikken. De Hama wireless LAN-utility start met het volgende aanzicht, waarbij de waarden in de kolommen van elkaar verschillen.

In dit aanzicht staan alle beschikbare draadloze netwerken. Weergegeven worden de **SSID** die voor de identificatie van WLAN-apparaten in het betreffende wireless LAN dient, het MAC-adres van de router (**BSSID**), de **Signal Strength**, het gebruikte **channel**, het gebruikte **encryption algorithm** evenals de **authentication** en het **type of network**. In het onderste gedeelte van dit venster ziet u de verbindingstatus (**Connected/Disconnected**). Met de knop **Update** kunt u nogmaals naar draadloze netwerken zoeken.



## 2.1 Snelle configuratie

Selecteer als eerste het gewenste netwerk door in de lijst op de betreffende regel te klikken. Het geselecteerde netwerk is nu blauw gemarkeerd in de lijst. Klik nu op de knop **Connect**. U bent met het netwerk verbonden als het geselecteerde netwerk geen codering heeft en de signaalsterkte hoog genoeg is. Dit herkent u aan het groene symbool en in het statusvenster wordt 'Verbonden' weergegeven.

Voor het geval dat het door u geselecteerde netwerk met een codering werkt, wordt een venster weergegeven waarin de coderingsgegevens ingevoerd moeten worden. Deze moeten identiek zijn aan de instellingen op de router of het accesspoint. Het **authentication type** en de **encryption** zijn normaal gesproken, overeenkomstig het doelnetwerk, reeds geselecteerd. Voer vervolgens de code in die exact moet overeenkomen met de gebruikte code van de router of het accesspoint. Bevestig met **OK** als u uw waarden heeft ingevoerd.

Als u niet zelf over deze code beschikt, dient u contact op te nemen met de persoon die verantwoordelijk is voor de configuratie van de router of het accesspoint.

Voor uitvoerige informatie over het instellen van de codering leest u verder onder **Codering voor wireless LAN instellen**.

Als u de gegevens juist ingevoerd heeft, wordt ook in dit geval een groen symbool weergegeven in het netwerkoverzicht als kenmerk van de succesvolle verbinding.

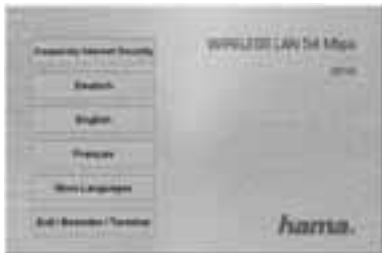
Ga naar het tabblad **Status** voor uitgebreide informatie over de tot stand gebrachte verbinding. Hier staat informatie over de **connection quality**, **Signal Strength** of het **Interference Level**.

### 3. Installatie en configuratie onder Windows Vista

Sla voor de installatie alle geopende, bewerkte documenten op. Sluit daarna alle actieve programma's.

Plaats de meegeleverde cd-rom in het station. Meestal start deze automatisch. Als het menu niet automatisch gestart wordt, dubbelklikt u onder 'Deze computer' op het symbool voor het cd-station. Na het starten wordt het volgende venster weergegeven:

Selecteer de gewenste taal!



Aanwijzing: als na het plaatsen van de cd-rom het venster „Automatische afspelen” verschijnt, klikt u hierin op „autorun.exe uitvoeren”.

Klik op „Install (Win Vista)”. De melding „Een onbekend programma wiltoegang tot uw computer verkrijgen” verschijnt.

Geef hier toestemming voor de toegang door op „Toestaan” te klikken.

Klik in het volgende venster „Welcome to the InstallShield...” op -> **Next**. Daarna gaat u verder met „Install” en verbindt u de WLAN-stick met uw computer.

Wacht tot het venster „InstallShield Wizard completed” verschijnt en beëindig met **Finish**.



#### 3.1 Bediening van het configuratieprogramma van Windows Vista

Klik met de **linker muistoets** op het symbool met de twee monitoren in de taaklijst.



Daarna kunnen verbindingen met bestaande WLAN-netwerken tot stand gebracht worden.

Klik hiervoor op „Er zijn draadloze netwerken beschikbaar”. Wacht ongeveer een minuut als deze optie er niet is. Als dit niet helpt, moet gecontroleerd worden of de WLAN-router resp. het accesspoint klaar is voor gebruik.

De gevonden netwerken worden nu weergegeven.

Selecteer het juiste netwerk en klik dan op „Verbinding maken”.



**Aanwijzing** voor verborgen netwerken: in dit geval wordt de naam niet weergegeven. In plaats daarvan wordt het als „Netwerk zonder naam” gekenmerkt. Vervolgens wordt na het tot stand brengen van de verbinding naar de naam gevraagd.

Bij de volgende stap wordt u meestal verzocht verzocht om de **beveiligingscode** voor het netwerk in te voeren. Wij raden het af om de netwerken ongecodeerd te gebruiken.

Klik op „**Verbinding maken**” om te bevestigen.

Windows brengt nu de verbinding met de gewenste WLAN tot stand. Daarna kunt u het netwerk opslaan en het de volgende keer automatisch starten. Zo wordt de verbinding voortaan automatisch tot stand gebracht. Beëindig de configuratie door met de muis op „**Sluiten**” te klikken.



### 3.2 Opbouw van een ad-hocnetwerk

Hiermee kunnen directe verbindingen tot stand gebracht worden met een ander wireless LAN-client-apparaat, zoals een USB-stick of een WLAN PCI-inbouwkaart. Hiervoor is geen wireless LAN-router of accesspoint nodig. Als een dergelijk netwerk reeds bestaat, kunt u hiermee een verbinding tot stand brengen zoals hierboven beschreven. Als het opnieuw opgebouwd moet worden, zodat andere gebruikers zich ermee kunnen verbinden, gaat u als volgt te werk:

Klik met de **linker muistoets** op het symbool met de twee monitoren in de taaklijst:



Klik daarna op „**Verbinding met een netwerk maken**”, „**Een Verbinding van netwerk instellen**” en vervolgens „**Draadloos ad-hocnetwerk (computer-naar-computer) instellen**”. Bevestig dan met -> **Volgende** -> **Volgende**.

In het volgende venster moeten gegevens over de netwerknaam en het beveiligingstype ingevoerd worden. Er verschijnt informatie hierover als u met de cursor over het betreffende veld beweegt.

Aanvullende aanwijzingen bij netwerknamen en WPA2-beveiligingscodes:

U kunt hier alleen de letters van A-Z en cijfers van 0-9 gebruiken.



Bevestig de gegevens met -> **Volgende** -> **Sluiten**.



#### 4. Configuratie van besturingssysteem en computer (Windows)

Nadat het netwerkapparaat met succes geïnstalleerd is, moet onder andere nog een te gebruiken protocol geïnstalleerd resp. geconfigureerd worden. Via dit protocol wisselen de computers van een netwerk data uit. Meestal wordt TCP/IP gebruikt. Hierbij moet aan elke computer een eigen adres gegeven worden. Het automatisch verstrekken van een adres is alleen betrouwbaar als in het netwerk een DHCP-server aanwezig is, bijvoorbeeld een router of accesspoint. Als u de beschikking heeft over een dergelijk apparaat met DHCP-functie, dient u de instelling op Automatisch verkrijgen te laten staan.

Om de instellingen op uw pc te controleren, gaat u als volgt te werk:

#### Start -> Instellingen -> Configuratie -> Netwerkverbindingen

Selecteer hier de verbinding (netwerkadapter) via welke uw pc met de router verbonden is, bijvoorbeeld „LAN-verbinding“. Na een **klik met de rechter muisknop** op de betreffende verbinding ziet u onder **Eigenschappen** de volgende afbeelding.

Markeer het item **Internetprotocol (TCP/IP)** in de lijst en klik vervolgens op **Eigenschappen**.

Selecteer **IP-adres automatisch verkrijgen** en **DNS-serveradres automatisch verkrijgen**, indien zich een DHCP-server in uw netwerk bevindt! Bevestig vervolgens met **OK**, in het volgende venster klikt u eveneens op **OK**! Uw pc is nu zo geconfigureerd dat deze zijn IP-adres automatisch van de router krijgt.

Indien u niet over een apparaat met geïntegreerde DHCP-server beschikt, moet u de IP-adressen handmatig verstrekken. Het navolgende voorbeeld beschrijft de basisinstelling via handmatige verstrekking van het adres. Voor lokale netwerken zijn hiervoor speciale adresbereiken, die niet worden doorgestuurd op internet.

Een bereik dat u voor uw netwerk kunt gebruiken is bijv. 192.168.1.1 tot 192.168.1.254. De eerste pc ontvangt dan het adres 192.168.1.1, de tweede 192.168.1.2, de derde 192.168.1.3 etc.



Selecteer **Volgend IP-adres gebruiken** en voer uw IP-adres volgens het voorgeschreven model in.

Eerste pc = IP-adres 192.168.1.1 subnetmasker 255.255.255.0

Tweede pc = IP-adres 192.168.1.2 subnetmasker 255.255.255.0

Bevestig de ingevoerde gegevens met **OK!**

## 5. Deïnstallatie van driver en configuratieprogramma onder Windows

Selecteer **Start => Instellingen => Configuratie => Software**

Selecteer **Hama wireless LAN-adapter** en klik op **Remove!** Beantwoord de daarop volgende vraag door op **Remove completely** te klikken.

Verwijder het apparaat van uw computer, nadat u daartoe verzocht wordt. Klik vervolgens op **OK**. Het programma is hiermee van uw computer verwijderd.

Na de deïnstallatie is het mogelijk dat het systeem opnieuw gestart moet worden. Sla alle geopende documenten op en sluit alle programma's voordat u de pc opnieuw start.

## 6. Installatie van driver en configuratieprogramma onder MAC OS X

Sla voor de installatie alle geopende, bewerkte documenten op. Sluit daarna alle actieve programma's. Zorg er tevens voor dat u de beheerdersrechten bezit om de driver correct te kunnen installeren.

Sluit de Hama WLAN USB-stick aan op een vrije USB-poort 2.0. Start vervolgens uw Apple-computer. Zodra het besturingssysteem volledig geladen is, plaatst u de meegeleverde driver-cd-rom in uw station. Daarop verschijnt een icoon met de cd-rom op uw desktop. Dubbelklik op het icoon en selecteer de directory MAC-driver in het Finder-venster. Daar ligt het voor de installatie benodigde DMG-bestand. Dubbelklik op het **DMG-bestand** om het image te activeren.

Nadat het image geactiveerd is, selecteert u de juiste directory voor uw geïnstalleerde MAC OS X-versie en dubbelklikt u vervolgens op het overeenkomstige **PKG-bestand**. De installatie wordt nu gestart. Selecteer de harde schijf waarop u de driver en het configuratieprogramma wilt installeren. Daarna moet het systeem opnieuw gestart worden.

## 7. Configuratie van besturingssysteem en computer onder MAC OS X

Nadat de driver geïnstalleerd is, moet u de netwerkomgeving op basis van de nieuwe situatie configureren. Ga hiervoor als volgt te werk.

Klik op het **Apple**-symbool in de bovenste menubalk en selecteer het menupunt **Netwerkomgeving**. Selecteer het menupunt **Systeemvoorkeuren „Netwerk“**...

Nu wordt het volgende venster geopend. Bevestig de aanwijzing met **OK!**



**Aanwijzing:** Als de hierboven afgebeelde melding niet wordt weergegeven, is de Hama WLAN USB-stick niet goed herkend door uw PowerMac. Zorg er voor dat de stick goed verbonden is met een USB-interface 2.0 en dat de USB-interfacekaart 2.0 correct in uw systeem geïnstalleerd is!

Nadat de Hama WLAN USB-stick volgens de voorschriften herkend is, wordt het volgende venster geopend.

Selecteer onder het menupunt **Netwerkomgeving** de optie **Nieuwe omgeving...** Geef de nieuwe omgeving bijvoorbeeld de naam **WLAN** en klik op de knop **OK**.



Selecteer in het netwerkvenster weer het menupunt **Netwerkomgeving** en selecteer de zojuist aangelegde Nieuwe omgeving, in dit voorbeeld **WLAN**. Daarna selecteert u in het netwerkvenster het menupunt **Weergeven** en kiest u de optie **Netwerkconfiguraties**.

**Aanwijzing:** de selectie van de aansluitingen kan afhankelijk van het MAC-model en de uitrusting verschillen.

In dit geval verwijdert u de haakjes bij alle aansluitingen behalve bij de aansluiting Ethernet-aansluiting (**en2**). Klik vervolgens op de knop **Nu activeren/Nu toepassen**. Hiermee is de configuratie van het systeem beëindigd.



## 8. Het configuratieprogramma – Inleiding en bediening onder Mac OS X

Aangezien het bij de Hama WLAN USB-stick niet om een officieel Apple Airport-product gaat, kunt u het in het systeem geïntegreerde Airport-dienstprogramma niet gebruiken. Om de Hama WLAN USB-stick te configureren moet u de meegeleverde utility oproepen. Open de Finder en selecteer de harde schijf waarop u de driver en de utility voorheen geïnstalleerd heeft. De utility wordt standaard in de directory Programma's geïnstalleerd. Dubbelklik nu op het icoon WirelessUtilityRT73USB.



Dan verschijnt het volgende venster:

In dit aanzicht staan alle beschikbare draadloze netwerken. Weergegeven worden de **SSID** die voor de identificatie van WLAN-apparaten in het betreffende wireless LAN dient, het **MAC**-adres van de router (**BSSID**), de signaalsterkte (**Signal**), het gebruikte kanaal (**Channel**), het gebruikte coderingsalgoritme (**Encryption**) evenals de authenticatie (**Authentication**) en het netwerktype (**Network type**). In het onderste gedeelte van dit venster ziet u de verbindingstatus (**Connected / Disconnected**). Met de knop **RESCAN** kunt u nogmaals naar draadloze netwerken zoeken.



### 8.1 Snelle configuratie

Selecteer als eerste het gewenste WLAN door in de lijst op de betreffende regel te klikken. Het geselecteerde netwerk is nu blauw gemarkeerd in de lijst. Klik nu op de knop **Connect**. U bent met het netwerk verbonden als het geselecteerde netwerk geen codering heeft en de signaalsterkte hoog genoeg is. Dit herkent u aan het groene symbool en in het statusvenster wordt **Connect** weergegeven.



Als u een codering geactiveerd heeft, wordt nu naar de code gevraagd. Voer de code in het betreffende veld in.

Hier kunnen de vereiste gegevens voor de codering ingevoerd worden. Deze moeten identiek zijn aan de instellingen op de router of het accesspoint. Het **authentication type** en **encryption type** zijn normaal gesproken, overeenkomstig het doelnetwerk, reeds geselecteerd. Voer vervolgens de code in die exact moet overeenkomen met de gebruikte code van de router of het accesspoint. Bevestig met **OK** als u uw waarden heeft ingevoerd.

Als u niet zelf over deze code beschikt, dient u contact op te nemen met de persoon die verantwoordelijk is voor de configuratie van de router of het accesspoint.

Voor uitvoerige informatie over het instellen van de codering leest u verder onder **Codering voor wireless LAN instellen**. (Software CD)

Ga naar het tabblad **Link status** voor uitgebreide informatie over de tot stand gebrachte verbinding. Hier staat informatie over bijv. de verbindingkwaliteit (**Link Quality**) en signaalsterkte (**Signal Strength**).

## 9. Support- en contactinformatie

### Bij defecte producten:

Neem bij klachten over het product contact op met uw verkoper of met de afdeling Productadvies van Hama.

### Internet/World Wide Web

Productondersteuning, nieuwe drivers of productinformatie is verkrijgbaar onder [www.hama.com](http://www.hama.com)

### Support Hotline – Hama productadvies:

Tel. +49 (0) 9091 / 502-115

Fax +49 (0) 9091 / 502-272

E-mail: [produktberatung@hama.de](mailto:produktberatung@hama.de)

### Opmerking:

Dit product mag uitsluitend in Duitsland, Oostenrijk, Zwitserland, Engeland, Frankrijk, België, Italië, Spanje, Nederland, Denemarken, Hongarije, Polen, Zweden, Portugal, Luxemburg, Ierland, Griekenland, Tsjechië, Slowakije en Finland gebruikt worden.

De verklaring van overeenstemming conform de R&TTE-richtlijn 99/5/EG vindt u onder [www.hama.com](http://www.hama.com)

