

**USB-IrDA Adapter**  
**USB infrared adapter**  
**Adaptateur infrarouge USB**

***hama***®

**PO Box 80 · 86651 Monheim/Germany**  
**Phone: +49 9091 502-0**  
**Fax: +49 9091 502-458**  
**[hama@hama.de](mailto:hama@hama.de)**  
**<http://www.hama.com>**

## Übersicht:

1. Treiberinstallation
  - 1.1 Windows 2000/XP
  - 1.2 Windows Vista
2. Sicherheitshinweise
3. Support- und Kontaktinformationen

### Verpackungsinhalt

- IrDA USB-Adapter
- USB Verlängerungskabel
- Treiber/Installations-CD
- Installationsanleitung
- Hinweis zum Umweltschutz

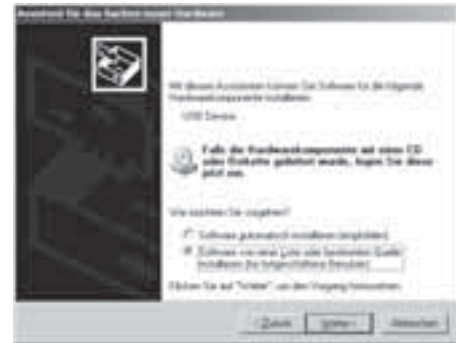
### 1. Treiberinstallation

#### 1.1 Windows 2000/XP

Legen Sie die mitgelieferte Treiber CD in das CD-Romlaufwerk Ihres PC's/Notebooks ein und schließen Sie den USB-Adapter an einen freien USB-Port an.



Wählen Sie „**Nein, diesmal nicht**“ und fahren Sie mit „**Weiter**“ fort.



Markieren Sie „**Software von einer Liste oder bestimmten Quelle installieren**“ und fahren Sie mit „**Weiter**“ fort.



Wählen Sie nun „**Folgende Quelle ebenfalls durchsuchen**“ und klicken Sie anschließend auf „**Durchsuchen**“.



Navigieren Sie nun zum CD-Romlaufwerk, in das Sie die mitgelieferte Treiber-CD eingelegt haben. Öffnen Sie den Ordner „**S110**“ und den sich darin befindenden Unterordner „**IRDA**“. Wählen Sie nun den Ordner „**WinXP-2k**“ aus und fahren Sie mit einem Klick auf „**OK**“ fort.



Starten Sie die Treiberinstallation mit einem Klick auf „**Weiter**“.



Klicken Sie nun auf „**Installation fortsetzen**“.



Schließen Sie die Installation mit einem Klick auf „**Fertig stellen**“ ab.

## 1.2 Windows Vista

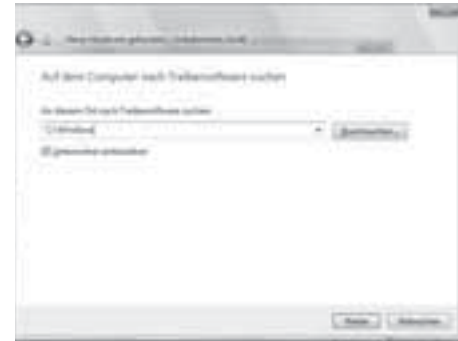
**Wichtig:** Stellen Sie bitte sicher, dass der PC keine Verbindung zum Internet hat, legen Sie anschließend die Treiber-CD in das CD-Rom Laufwerk ein und stecken Sie den USB-Stick an einen freien USB-Port Ihres PC's oder Notebooks an.



Wählen Sie nun **„Treibersoftware suchen und installieren (empfohlen)“**.



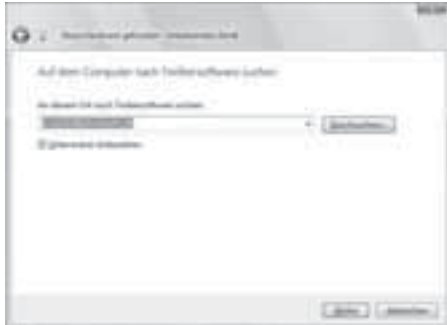
Wählen Sie **„Auf dem Computer nach Treiberprogrammen suchen (erweitert)“**.



Klicken Sie bitte auf **„Durchsuchen“**, um in das Treiberverzeichnis zu gelangen.



Navigieren Sie nun zum CD-Romlaufwerk, in dass Sie die mitgelieferte Treiber CD eingelegt haben. Öffnen Sie den Ordner **„S110“** und den sich darin befindenden Unterorder **„IRDA“**. Wählen Sie nun den Ordner **„WinXP-2k“** an und fahren Sie mit einem Klick auf **„OK“** fort.



Bestätigen Sie Ihre Auswahl mit einem Klick auf **„Weiter“**.



Beenden Sie die Installation mit einem Klick auf **„Schließen“**.



Akzeptieren Sie diese Sicherheitswarnung indem Sie auf **„Diese Treibersoftware trotzdem installieren“** klicken.

## 2. Sicherheitshinweise

- Das Gerät ist nur für den Inneneinsatz und nicht für den Außeneinsatz geeignet
- Öffnen Sie nicht das Gehäuse des Gerätes
- Halten Sie das Gerät von Wärmequellen fern
- Betreiben Sie dieses Gerät weder in feuchter noch in staubiger Umgebung.

## 3. Support- und Kontaktinformationen

Bei defekten Produkten: Bitte wenden Sie sich bei Produktreklamationen an Ihren Händler oder an die Hama Produktberatung.

### Internet/World Wide Web

Produktunterstützung, neue Treiber oder Produktinformationen bekommen Sie unter [www.hama.com](http://www.hama.com)

### Support Hotline – Hama Produktberatung:

Tel. +49 (0) 9091 / 502-115

Fax +49 (0) 9091 / 502-272

e-mail: [produktberatung@hama.de](mailto:produktberatung@hama.de)

## Overview:

1. Installing the Drivers
  - 1.1 Windows 2000/XP
  - 1.2 Windows Vista
2. Safety Instructions
3. Support and Contact Information

### Package contents

- IrDA USB adapter
- USB extension cable
- Driver/installation CD
- Installation instructions
- Note on environmental protection

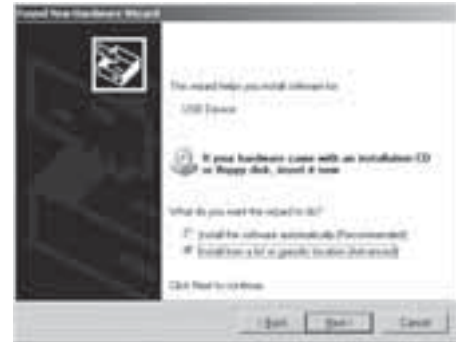
## 1. Installing the Drivers

### 1.1 Windows 2000/XP

Insert the supplied driver CD into the CD-ROM drive of your PC/laptop and connect the USB adapter to a free USB port.



Select „**No, not this time**“ and then click „**Next**“



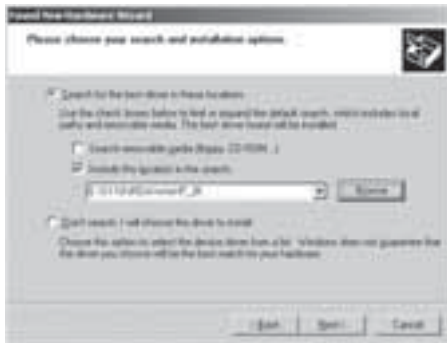
Select „**Install from a list or specific location (Advanced)**“ and click „**Next**“.



Select „**Include this location in the search:**“, and click „**Browse**“.



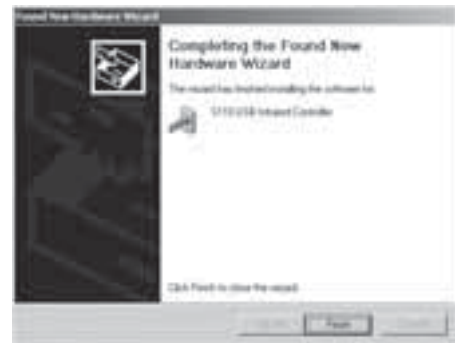
Browse your way to the CD-ROM drive that contains the driver CD you inserted. Open folder „S110” and sub-directory „IRDA” within it. Select folder „WinXP-2k” and continue by clicking „OK”.



Start installation of the drivers by clicking „Next”.



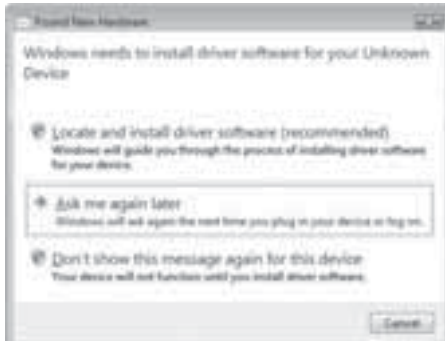
Click „Continue Anyway”.



To complete the installation, click „Finish”.

## 1.2 Windows Vista

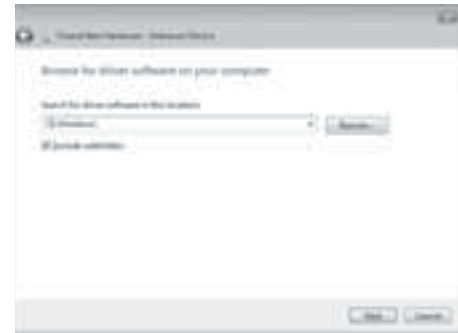
**Important:** Make sure that the PC is not connected to the internet. Insert the driver CD into the CD-ROM drive and connect the USB stick to a free USB port on your PC or laptop.



Select „Locate and install driver software (recommended)“.



Select „Browse my computer for driver software (advanced)“.

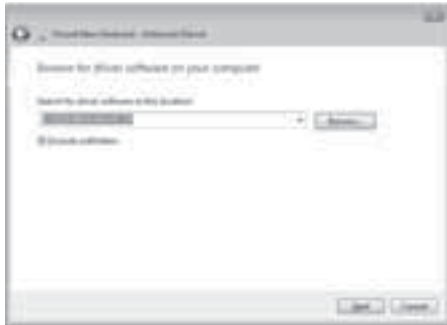


Click „Browse“ to access the directory listing the drivers.



Browse your way to the CD-ROM drive that contains the driver CD you have inserted. Open folder „S110“ and sub-directory „IRDA“ within it. Select folder „WinXP-2k“ and click „OK“.





Click „Next“ to confirm your selection.



Click „Close“ to complete the installation.



Acknowledge the safety warning by clicking „Install this driver software anyway“.

## 2. Safety instructions

- The device is suitable for indoor use only, not for outdoor use.
- Do not open the device casing.
- Keep the device away from sources of heat.
- Do not operate the device in damp or dusty environments.

## 3. Support and contact information

If products are defective:

Please contact your dealer or Hama Product Consulting if you have any product claims.

### Internet / World Wide Web:

Product support, new drivers or product information can be found at [www.hama.com](http://www.hama.com)

### Support Hotline – Hama Product Consulting:

Tel. +49 (0) 9091 / 502-115

Fax +49 (0) 9091 / 502-272

E-mail: [produktberatung@hama.de](mailto:produktberatung@hama.de)

## Sommaire :

1. Installation du pilote
  - 1.1 Windows 2000/XP
  - 1.2 Windows Vista
2. Mesures de sécurité
3. Informations de support et de contact

## Contenu de l'emballage

- Adaptateur USB-IrDA
- Rallonge USB
- CD/pilote d'installation
- Notice d'installation
- Remarque sur la protection de l'environnement

## 1. Installation du pilote

### 1.1 Windows 2000/XP

Insérez le CD pilote fourni dans le lecteur CD-Rom de votre PC/ordinateur portable et reliez l'adaptateur USB à un port USB disponible.



Sélectionnez „Non, pas cette fois” et poursuivez en cliquant sur „Suivant”.



Cliquez sur „Installer à partir d'une liste ou d'un emplacement spécifié (utilisateurs expérimentés)” et poursuivez en cliquant sur „Suivant”.



Sélectionnez à présent „Inclure cet emplacement dans la recherche” et cliquez ensuite sur „Parcourir”.



Naviguez à présent dans le lecteur de CD-Rom, dans lequel vous avez inséré le CD-pilote fourni. Ouvrez le répertoire „S110” puis le sous-répertoire „IRDA”. Sélectionnez à présent le fichier „WinXP-2k” et poursuivez en cliquant sur „OK”.



Démarrez l'installation du pilote en cliquant sur „Suivant”.



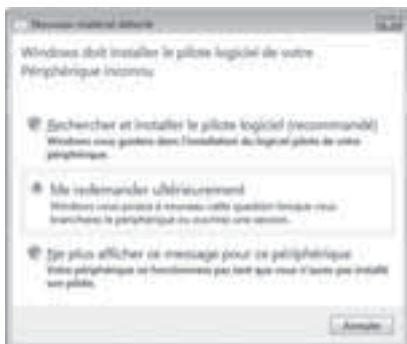
Cliquez à présent sur „Continuer”.



Achievez l'installation en cliquant sur „Achever”.

## 1.2 Windows Vista

**Important :** Veuillez vérifier que le PC n'a pas de liaison avec internet, insérez ensuite le CD-pilote dans le lecteur CD-Rom et raccordez le stick USB dans un port USB disponible de votre PC ou de votre ordinateur portable.



Sélectionnez à présent „**Rechercher et installer le pilote logiciel (recommandé)**”.



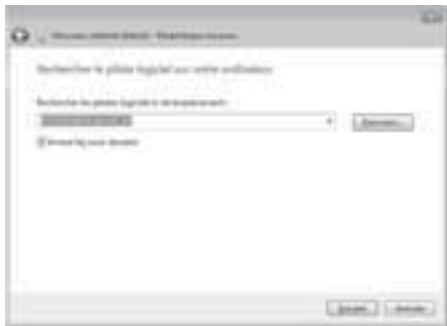
Sélectionnez „**Rechercher un pilote logiciel sur mon ordinateur (avancé)**”.



Veuillez cliquer sur „**Parcourir**” pour accéder au sommaire du pilote.



Naviguez à présent dans le lecteur de CD-Rom, dans lequel vous avez inséré le CD-pilote fourni. Ouvrez le répertoire „**S110**” puis le sous-répertoire „**IRDA**”. Sélectionnez à présent le fichier „**WinXP-2k**” et poursuivez en cliquant sur „**OK**”.



Confirmez votre choix en cliquant sur „Suivant”.



Achievez l'installation en cliquant sur „Fermer”.



Acceptez cette consigne de sécurité en cliquant sur „Installer ce pilote quand même”.

## 2. Consignes de sécurité

- Cet appareil n'est pas conçu pour une utilisation en plein air, utilisez-le donc exclusivement à l'intérieur.
- Ne tentez pas d'ouvrir le boîtier de l'appareil
- Protégez l'appareil de toute source de chaleur
- N'utilisez pas cet appareil dans les environnements humides ou poussiéreux

## 3. Support technique et contact

En cas d'appareil défectueux :

En cas de réclamation concernant le produit, veuillez vous adresser à votre revendeur ou au département conseil produits de Hama.

### Internet / World Wide Web

Notre support technique, les nouveaux pilotes et les informations produits sont disponibles sous : [www.hama.com](http://www.hama.com)

### Ligne téléphonique directe d'assistance –

**Conseil produits Hama :**

Tél. +49 (0) 9091 / 502-115

Fax +49 (0) 9091 / 502-272

e-mail : [produktberatung@hama.de](mailto:produktberatung@hama.de)