

GrabShow 100

**Videogerät zum Mitschneiden mit
externem USB 2.0 Anschluss**

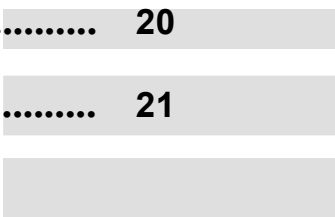
Handbuch

V1.0

200000700077

Inhaltsverzeichnis

Kapitel 1 Einleitung	5
1.1 Anwendung	5
1.2 Eigenschaften	5
1.3 Spezifikationen	6
1.4 Systemvoraussetzungen	6
1.5 Packungsinhalt	7
Kapitel 2 Hardware-Installation	8
2.1 Anschlussdiagramm	8
2.2 Geräte anschließen	8
Kapitel 3 Software	10
3.1 Treiberinstallation	10
3.2 PowerDirector	11
3.2.1 Eigenschaften	11
3.2.2 Systemanforderungen	12
3.2.3 Unterstützte Dateiformate	13
3.2.4 PowerDirector Arbeitsoberfläche	14
3.2.5 Mit Playback-Dateien arbeiten	16
3.3 Video-Betrachtung	17
Kapitel 4 Lautstärkeregelung	20
Kapitel 5 Fehlerkorrektur	21



FCC-WARNHINWEIS

Dieses Gerät wurde geprüft und für übereinstimmend mit den Einschränkungen eines Digitalgeräts der Klasse B, gemäß Teil 15 der FCC-Bestimmungen, befunden. Diese Einschränkungen haben den Zweck, einen hinreichenden Schutz gegen schädigende Interferenzen bei Installation des Geräts in einer Wohnungsumgebung zu bieten. Dieses Gerät erzeugt und verwendet Hochfrequenzenergie, und kann diese auch abstrahlen. Bei unsachmäßiger Installation und Bedienung kann der Funkverkehr empfindlich gestört werden. Es ist jedoch nicht ausgeschlossen, daß bei einer bestimmten Installation Störungen auftreten. Ob das Gerät den Radio- oder Fernsehempfang empfindlich stört, kann durch ein Zurücksetzen des Geräts ermittelt werden. Überdies werden Benutzer angehalten, die Störung anhand einer oder mehrerer folgender Maßnahmen zu beheben:

1. Empfangsantenne neu ausrichten oder an einem anderen Ort aufstellen.
2. Den Abstand zwischen dem Gerät und dem Empfänger vergrößern.
3. Das Gerät an eine Steckdose anschließen, deren Stromkreis nicht auch den Empfänger mit Strom versorgt.
4. Den Händler oder einen qualifizierten Techniker um Hilfe bitten.

WARNHINWEIS:

1. Änderungen oder Modifizierungen an dieses Gerät kann die Befugnis des Benutzers zur Inbetriebnahme dieses Geräts ungültig machen.
2. Sofern erforderlich, müssen abgeschirmte Interfacekabel und ein Wechselstrom-Netzanschluß- Adapter verwendet werden, um den Emissionseinschränkungen zu entsprechen.

Kapitel 1 Einleitung

Haben Sie das Gefühl, dass die Leistung von Geräten nie ausreicht? Seien Sie unbesorgt! GrabShow 100 bietet Ihnen mehr Leistung.

GrabShow 100 ist ein externer USB 2.0 Gerät zum Mitschneiden von Video. Über den USB 1.1 / 2.0 Anschluss können Sie Daten ohne Verzerrung direkt und im entsprechenden Format von VCD / DVD / VIDEOREKORDER / Camcorder oder ähnlichen Geräten auf den PC übertragen. Es unterstützt Aufnahmen in voller Videoauflösung (720 x 480 x 30 Bildern pro Sekunde für NTSC oder 720 x 576 x 25 Bildern pro Sekunde für PAL). Darüber hinaus kann es ganz einfach an den Koaxialkabelstecker und S-Video-Anschluss von Videorekordern, Camcordern, Videospielen und anderen Videoquellen angeschlossen werden.

Das Programm GrabShow gibt die echten Video- / Audiodaten auf Ihrem PC wieder. Außerdem können Sie mit den mitgelieferten Hilfsprogrammen die Wiedergabe auf Ihrem PC anpassen und steuern. GrabShow 100 bietet Ihnen sehr leistungsfähige Videoanwendungen.

1.1 Anwendungen

- Video aufnehmen und editieren
- Videokonferenz oder Video-E-Mail
- Einzelaufnahmen für Fotoalben
- Videoüberwachung für Überwachungssysteme
- Videowiedergabe von Videospielen auf Tischrechnern oder Laptops

1.2 Eigenschaften

- Videoaufzeichnung in voller Videoauflösung
 - USB 2.0: 720 x 480 x 30 Bildern pro Sekunde für NTSC, 720 x 576 x 25 Bildern pro Sekunde für PAL
 - USB 1.1: 320 x 240 x 30 Bildern pro Sekunde für NTSC, 320 x 288 x 25 Bildern pro Sekunde für PAL
- Unterstützt NTSC, PAL und SECAM Videosysteme
- Unterstützt USB 1.1 und 2.0, Übertragungsraten bis zu 480 Mbit/s
- S-Video-Anschluss und Koaxialanschluss
- Helligkeit, Kontrast, Farbsättigung, Farbton und Schärfe können eingestellt werden
- Stromzufuhr über USB-Anschluss

- Software-Treiber sind vollständig kompatibel mit Microsoft DirectShow
- Unterstützt Software Audio / Video Codec für MPEG 1 und MPEG 2 zum generieren von VCD- oder DVD-Filmen
- Leistungsfähige Funktionen zum Editieren von Videos, einschließlich Spezialeffekten, Titeffekten, Bild-im-Bild-Effekten, Zeitlupe und Zeitraffer, Hintergrundmusik, Hintergrundfärbung und Übergängen
- Plug and Play
- Unterstützte Systeme: Windows 98SE, ME, 2000 und XP

1.3 Spezifikationen

- Videoanschlüsse: ein S-Video-Anschluss und ein RCA Koaxialkabelstecker
- Unterstützte Videosysteme: NTSC, PAL und SECAM
- Audio-Anschluss über Miniklinke oder Audiokarte
- Video Motion Capture: AVI-Format für Auflösungen von 160 x 120 bis 720 x 576 Bildpunkten, PG-Format für Auflösungen von 320 x 240 bis 720 x 576 Bildpunkten
- Videoleistung: Bis zu 25 Bildern pro Sekunde bei 720 x 576 für PAL, 30 Bilder pro Sekunde bei 720 x 480 für NTSC
- MPEG Bit-Rateneinstellung von 192 kbps bis 10000 kbps
- Stromverbrauch: 5 V Gleichstrom, 250 mA (max.) über USB-Anschluss
- 2 LED zur Anzeige von Strom- und Verbindungsstatus
- Abmessungen: 81 mm x 56 mm x 31 mm

1.4 Systemvoraussetzungen

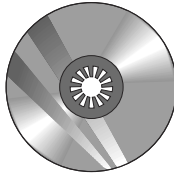
- PC mit USB 2.0 Anschluss
- Pentium III 500 oder höher und 128 MB Arbeitsspeicher
- Windows 98SE / ME / 2000 / XP
- Audiokarte

1.5 Packungsinhalt

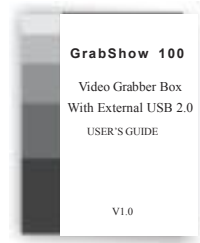
Überprüfen Sie die gelieferten Teile und vergleichen Sie sie mit der unten stehenden Auflistung, bevor Sie dieses Gerät in Betrieb nehmen. Sollten Sie feststellen, dass etwas fehlt oder beschädigt ist, so wenden Sie sich bitte umgehend an Ihren Händler.



GrabShow 100-Gerät



Software

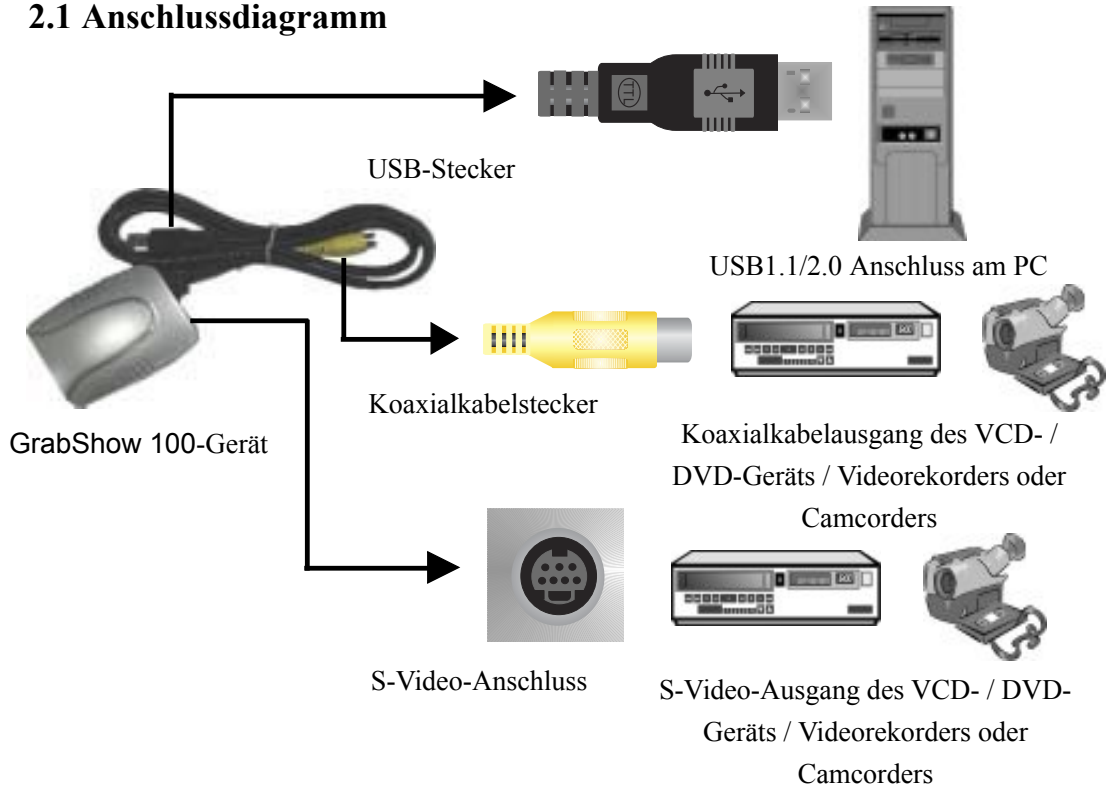


Handbuch

Kapitel 2 Hardware-Installation

Bitte folgen Sie den folgenden Anweisungen, um alles für die Installation vorzubereiten. Diese Anweisungen helfen Ihnen alles vorzubereiten und Spaß am einzigartigen GrabShow 100 zu haben:

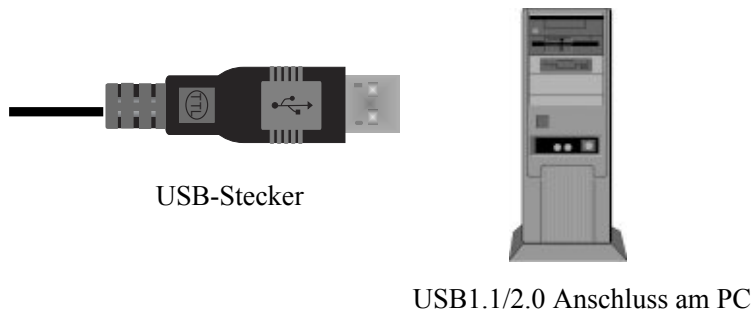
2.1 Anschlussdiagramm



2.2 Geräte anschließen

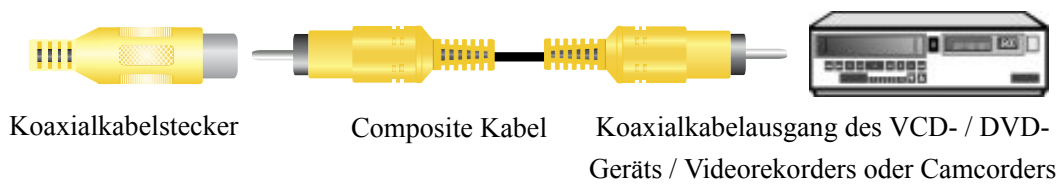
Bitte befolgen Sie die folgenden Anweisungen Schritt für Schritt, um die Verbindung zwischen dem GrabShow 100 und Peripheriegeräten zu vervollständigen:

- (1) Schließen Sie den USB-Stecker von GrabShow 100 am USB-Anschluss des PCs an.

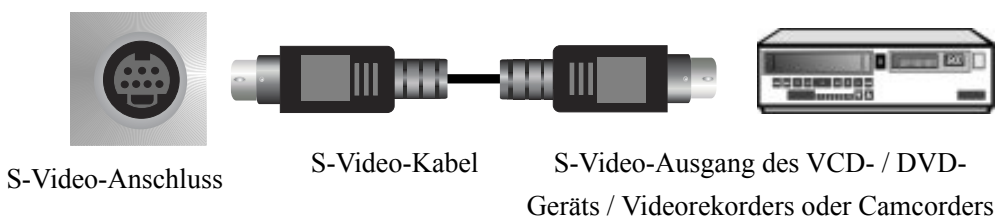


..... **Handbuch**

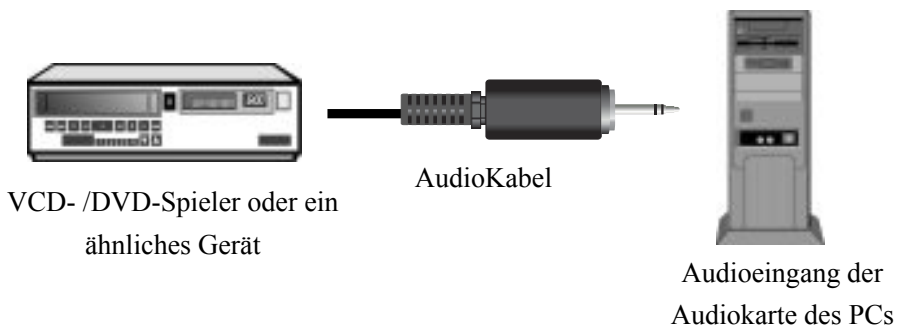
(2) Schließen Sie den Koaxialkabelstecker von GrabShow 100 am Koaxialanschluss des VCD- / DVD-Spielers / Videorekorders oder Camcorders an.



(3) Wenn Ihr VCD / DVD-Spieler oder ein ähnliches Gerät über einen S-Video-Ausgang verfügt, dann können Sie GrabShow 100 auch über ein S-Video-Kabel.



(4) Für Audiofunktionen schließen Sie das Audiokabel Ihres VCD- / DVD-Spielers oder eines ähnlichen Gerätes direkt am Eingang der Audiokarte Ihres PCs an.



GrabShow 100 unterstützt kein Audio Switching. Schließen Sie das Audiokabel des entsprechenden Gerätes direkt am Eingang der Audiokarte des PCs an, wenn Sie die Audiofunktionen benutzen.



Kapitel 3 Software

Nach dem Anschließen der Hardware installieren Sie den Treiber von GrabShow 100, so dass Sie GrabShow 100 konfigurieren können. Bitte befolgen Sie die folgenden Anweisungen zur Installation des Treibers von GrabShow 100:

3.1 Treiberinstallation

- (1) Bitte legen Sie die Treiber-CD in das CD-ROM-Laufwerk ein.
- (2) Der Autorun-Bildschirm erscheint. Befolgen Sie die Anweisungen am Bildschirm um mit der Installation fortzufahren.
- (3) Starten Sie Ihren PC erneut. (Nach dem Systemstart schließen Sie bitte den USB-Stecker von GrabShow 100 am USB-Eingang des PCs an.)
- (4) Wählen Sie **Start / Einstellungen / Systemsteuerung** auf der **Arbeitsfläche des Bildschirms** und der Eigenschaftenschildschirm des Systems erscheint.
- (5) Kontrollieren Sie, ob **USB 2800 Video** vollständig installiert ist.
- (6) Wenn der Text **USB 2800 Video** nicht im **Bildschirm der Systemeigenschaften** erscheint, dann bedeutet das, dass GrabShow 100 nicht vollständig installiert wurde. Sie müssen den Treiber neu einrichten.

3.2 PowerDirector

PowerDirector ist ein Videobearbeitungssoftware mit vollem Funktionsumfang zur Steuerung und Kontrolle Ihrer eigenen Filme. Wegen seiner Smart Video Rendering Technologie (SVRT) müssen Szenen im MPEG- oder DV AVI-Format von PowerDirector nicht zusätzlich komprimiert und dekomprimiert werden. Es kann Szenen schnell produzieren und sie dann direkt zur Betrachtung auf dem PC oder Web ausgeben oder mit Hilfe des Disc Making Wizard (=Assistent zum Erstellen von Disks) sie bequem auf CD oder DVD brennen.

3.2.1 Eigenschaften

- Bequeme Schnellfunktionstasten
- Farbpalette und Farbeinstellung
- Gitter und TV-Sicherheitszone
- Größe der Vorschau ist einstellbar
- Importieren, Mitschneiden und Editieren von überall her
- Direkt MPEG für überlegenen Videoqualität
- Einfach zu bedienende Oberfläche des Storyboards
- Fortschrittliche Technik zur Erfassung von Szenen
- Trimmmodus mit Funktion zum Aufteilen von Videos
- Spezielle Funktionen und Zeitraffer- / Zeitlupeneffekte für bewegte Bilder
- Smart Video Rendering Technology (SVRT)
- Audio-, verblüffende Titel- und dynamische Übergangseffekte
- Bild-im-Bild-Funktion (Picture-in-Picture, PiP)
- Verschieden Ausgabeformate
- Erstellen, Brennen und Wiedergabe
- Assistent zum Erstellen von Disks
- Schrittweise Verbindungen zur einfachen Navigation
- Erstellen von Filmkapiteln
- Hinzufügen von interaktiven Menüs
- Einzigartige Designer-Menüvorbilder
- Fotopräsentationen
- Vorschaumodus

- Erstellen von DVD- und CD-Filmen
- Unterstützt die wichtigsten Aufzeichnungsformate
- Betrachten von Filmen auf PC oder TV
- Automatische Ausführung von DVD

3.2.2 Systemvoraussetzungen

- Windows 98SE, ME, 2000, XP
- Pentium II 450 oder besser
- 200 MB freie Festplattenkapazität
- Geräte zum Mitschneiden von Video (optional)
 - Mitschneidekarten (PCI, USB, FireWire oder andere FireWire-Formate)
 - Digitaler Camcorder oder digitaler Videorekorder
 - Analoge Camcorder oder Videorekorder in 8 mm, Hi8, VHS-C oder Beta-Format
 - Digitale Kamera
 - PC-Kamera
- Wiedergabe
 - Internet Streaming: Pentium II 266 mit MMX Technologie, Microsoft Windows Media Player 7.0, IE 5.0
 - Fotoalbum: Pentium II 266 mit MMX Technologie

3.2.3 Unterstützte Dateiformate

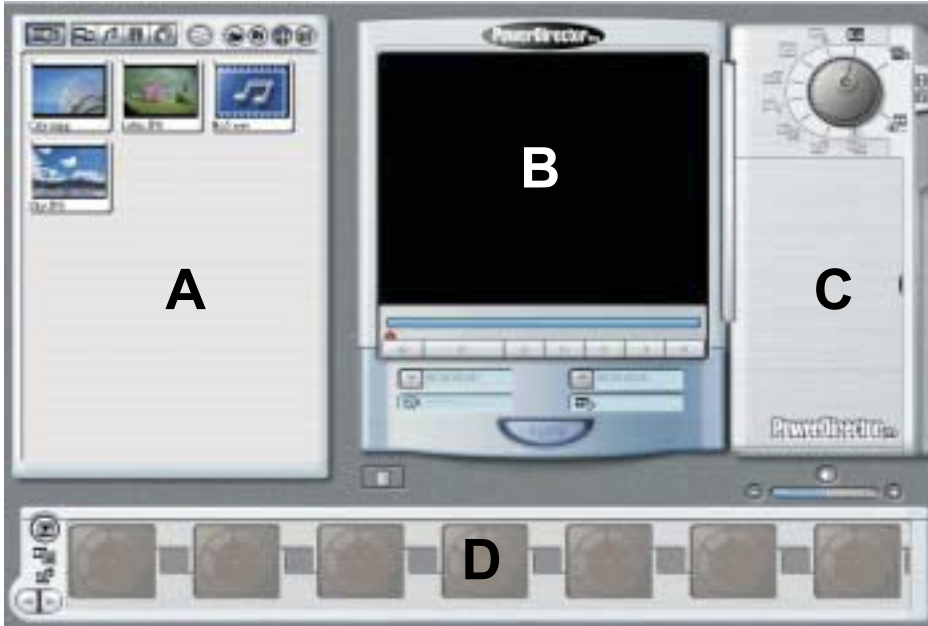
PowerDirector unterstützt die im folgenden angegebenen Dateiformat für Ein- und Ausgabe:

Medientyp	Eingabe	Ausgabe
Bild	BMP GIF JPG TIF	BMP GIF JPG
Video	Windows AVI DV AVI MPEG-1 MPEG-2	Windows AVI DV AVI MPEG-1 MPEG-2 RealVideo QuickTime WMV



3.2.4 Arbeitsfläche des PowerDirector

Ausführlicher Information finden Sie in der Datei Lies Mich (= Read Me) oder der Bedienungsanleitung auf der mitgelieferten CD. Dieses Kapitel bietet nur eine kurze Übersicht über den PowerDirector.



A. Bibliothek: Enthält Medienrohdaten für die Verwendung im Storyboard (siehe Buchstabe D).



Alle Mediendateien anzeigen: Zeigt alle Mediendateien in der Bibliothek an.



Alle Videodateien anzeigen: Zeigt alle Videodateien in der Bibliothek an.



Alle Audiodateien anzeigen: Zeigt alle Audiodateien in der Bibliothek an.



Alle Bilder anzeigen: Zeigt all Bilddateien in der Bibliothek an.



Alle Farbtafeln anzeigen: Zeigt all farbigen Hintergründe in der Bibliothek an.



Szenen detektieren: Detektiert die Szenen einer ausgewählten Datei in der Bibliothek.



Medien importieren: Importiert Mediendateien



Verzeichnis importieren: Importiert alle Mediendateien in einem Verzeichnis



Vorschaubilder: Zeigt die Mediendateien der Bibliothek als Vorschaubilder an.














Details: Zeigt die Mediendateien der Bibliothek mit den Dateidetails an.

..... **Handbuch**





B. Vorschaufenster: Ermöglicht die Vorschau von Mediendateien, Übergängen und Spezialeffekten.

- Stopp: Stoppt die Wiedergabe einer Datei
- ▶ Abspielen / Pause: Gibt eine Datei wieder, bzw. hält die Wiedergabe an.
- ⏪ Start: Springt zum Anfang der Datei.
- ▶ Ende: Springt zum Ende der Datei.
- ◀ Vorhergehendes Bild: Geht zum vorhergehenden Bild
- ▶ Nächstes Bild: Geht zum nächsten Bild
- Aufnehmen: Zeichnet eine Datei auf (abhängig vom Modus)
 Übernehmen: Übernimmt einen Abschnitt in das Storyboard (wenn zutreffend)

C. Modusrad: Schaltet zwischen den Editiermodi um

- | | | | |
|---|-----------------------|--|---|
|  | Vorschaumodus |  | Bild-im-Bild-Modus Picture-in-Picture (PiP) |
|  | Trimmodus |  | Audiomodus |
|  | Geschwindigkeitsmodus |  | Übergangsmodus |
|  | Titelmodus |  | Mitschneidemodus |
|  | Effektemodus |  | Film produzieren |
|  | Diskassistent | | |

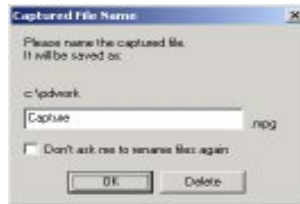
D. Storyboard: Enthält fertige Medienabschnitte, Übergänge, Effekte und Anwedereinstellungen, die zusammen einen Film ergeben.

-  Film abspielen: Spielt Ihren Film ab (Vorschau vor der Produktion)
-  Hauptwasserzeichen: Aktiviert den Modus für das Hauptwasserzeichen
-  Hauptaudio: Aktiviert den Modus für Hauptaudio
-  Nach links / rechts rollern: Bewegt das Storyboard nach links / rechts



3.2.5 Mit Playback-Dateien arbeiten

Wenn Sie den Film, der gerade läuft, mitschneiden wollen, dann brauchen Sie nur auf den Aufnahmeknopf im Vorschauteil zu klicken. Wenn Sie die Aufnahme beenden wollen, dann klicken Sie auf den Stoppknopf. Nachdem Sie auf den Stoppknopf zum Beenden einer Aufnahme geklickt haben, erscheint das Dialogfenster Dateiname des Mitschnitts. Bitte geben Sie einen Dateinamen ein und klicken Sie auf den **OK**-Knopf, um den Film als .mpg-Datei zu speichern.



Geben Sie einen Dateinamen ein.

Klicken Sie auf den **Aufnahmeknopf**, um den gewünschten Film aufzuzeichnen.
Klicken Sie auf den **Stoppknopf**, um die Aufzeichnung zu beenden.

Wenn die Filmaufnahme beendet ist, dann zeigt **Storyboard** Ihnen auch den Film, den Sie aufgenommen haben. Doppelklicken Sie in **Storyboard** auf die Datei, die Sie sehen möchten. Dann wird die ausgewählte Datei im Vorschautfenster geöffnet. Klicken Sie auf den Abspielknopf um mit der Wiedergabe der aufgezeichneten Datei zu beginnen.



Doppelklicken Sie auf die Datei, die Sie abspielen wollen.



Klicken Sie auf den Abspielknopf, um die aufgenommene Datei wiederzugeben.

3.3 Video View

Wählen Sie **Start / Programme / GrabShow 100 / Video View** in der Programmleiste, um Video View zu starten

Datei: Sie können aus den folgenden Punkten wählen: Datei mitschneiden, Videomitschnitt speichern als und Beenden (Schließen)

Geräte: Dieser Punkt zeigt Ihnen alle Video- und Audiogeräte in Ihrem PC an, die über eine Mitschneidefunktion verfügen.

Optionen:

a. Vorschau: Wenn Sie das Video abspielen möchten, dann müssen Sie diesen Punkt auswählen, da anders das Video aufhört zu spielen.

b. Audiomitschnittfilter: Hier können Sie, wie in Bild - 1 gezeigt, den Haupteingangspegelmix, den Leitungseingangspegelmix und den Leitungspegel einstellen.

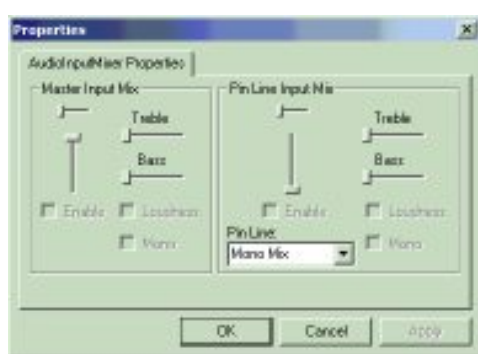


Bild - 1

c. Videomitschnittfilter:

Im Reiter **Videodecoder** finden Sie Informationen über den Videostandard, den Sie benutzen, das detektierte Signal und die diktierten Leitungen.



Bild - 2

Der Reiter **Video Proc Amp** erlaubt es Ihnen, die Helligkeit, den Kontrast, den Farbton, die Sättigung, die Schärfe und so weiter des Videos einzustellen. Wenn sie die Standardwerte wieder herstellen wollen, dann klicken Sie auf den Schalter **Default** (=Standardeinstellungen).



Bild - 3

Der Reiter **Video Image** dient zur Einstellung der Bildwiedergabe.

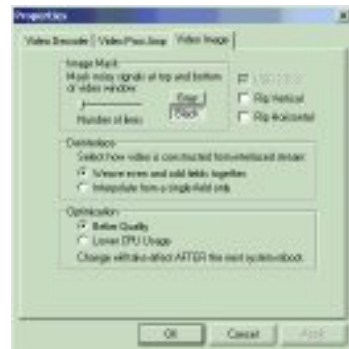


Bild - 4

d. **Videomitschnitt-Pin:** Diese Einstellungs Fenster zeigt Ihnen Informationen über den Videostandard, die Bildrate, den Farbraum, die Kompression und die Ausgabegröße an.

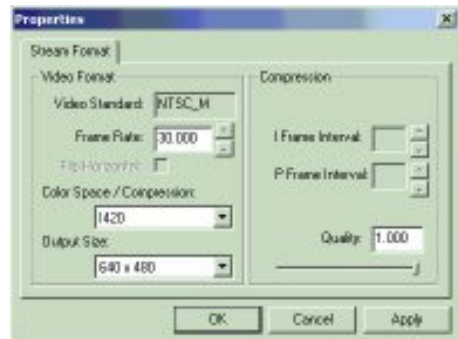


Bild - 5

e. **Videovergleich:** Dieses Eingabefenster zeigt Ihnen Information zum Videoein- und Ausgang an.

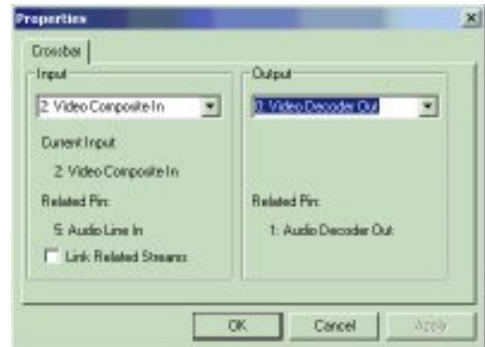


Bild - 6

f. **Videoeingang:** Um das Videoquelle einschließlich Antenne oder S-Video einzustellen

Mitschnitt:

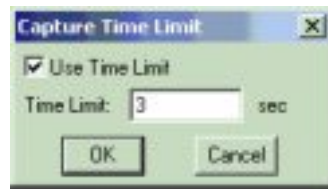
- a. **Mitschnitt starten:** Starten der Aufzeichnung. Die Datei wird als .AVI-Datei gespeichert.
- b. **Mitschnitt beenden:** Stopp die Aufzeichnung.
- c. **Master Stream (Datenquelle):** Sie können aus Keine, Audio oder Video wählen.
- d. **Bildrate einstellen:** Hier können Sie die Bildrate, wie in Bild – 7 gezeigt, einstellen.

Bild - 7



- e. **Zeitlimit einstellen:** Hier können Sie, wie in Bild – 8 gezeigt, ein Zeitlimit für die Aufnahme setzen.

Bild - 8



Bildschirm:

Vollbild: Wählen Sie diesen Punkt für eine Vollbildwiedergabe. Durch drücken einer Taste Ihrer Tastatur oder doppelklicken mit der linken Maustaste kehren Sie zum Normalbildmodus zurück.

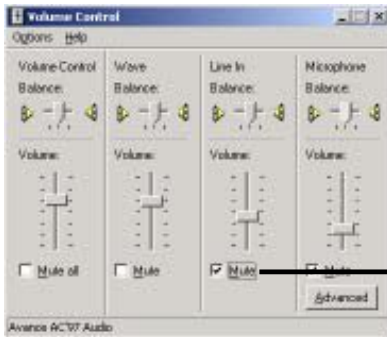
Einzelbildaufnahme: Speichern Sie ein Bild als .bmp-Datei mit der eingestellten Auflösung im Standardverzeichnis.

Verzeichnis für Einzelbildaufnahme einstellen: Mit diesem Punk können Sie den Ort, an dem die Bilder gespeichert werden, ändern.



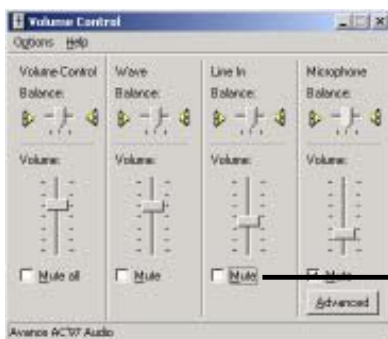
Kapitel 4 Lautstärkeregelung

Klicken Sie mit der rechten Maustaste auf das Lautsprechersymbol in der unteren, rechten Ecke Ihres Bildschirms. Wählen Sie dann Lautstärke, um das Fenster zur Lautstärkeregelung wie unten angegeben zu öffnen.



Die Standardeinstellung für die Lautstärke ist Stumm.

Wenn Sie die Audiofunktion benutzen wollen, dann müssen Sie die Line-In-Funktion, wie unten angegeben, erlauben. Um die Line-In-Funktion zu aktivieren, darf das Auswahlfeld zur Summschaltung nicht markiert sein.



Das Auswahlfeld zur Stummschaltung darf nicht markiert sein.

Kapitel 5 Fehlerbehebung

Problem 1: Keine Anzeige auf Ihrem Monitor

Lösung: Vergewissern Sie sich, dass alle Kabel korrekt angeschlossen sind.

Problem 2: Schwarzer Bildschirm.

Lösung: Versuchen Sie einen anderen Kanaleingang.

Problem 3: Kein Klang.

Lösung: Vielleicht ist die Stummschaltung eingeschaltet. Öffnen Sie die Lautstärkeregelung und schalten Sie die Stummschaltung ab.

Problem 4: Für die USB 2.0 Schnittstelle.

Lösung: Der mitgelieferte Treiber unterstützt USB 2.0 mit OWC-Format. Sollte der Chipsatz Ihrer USB 2.0 Schnittstelle von NEC sein und das OWC-Format nicht unterstützen, dann müssen Sie den neuesten Treiber mit OWC-Unterstützung von der entsprechenden Webseite herunterladen.