

hama®

00057272

00057273

00057275

www.hama.de

hama®

Hama GmbH & Co KG
Postfach 80
86651 Monheim/Germany
Tel. + 49 (0) 90 91 / 502-0
Fax + 49 (0) 90 91 / 502-274
hama@hama.de
www.hama.de

00057272/00057273/00057272-07.05



M610 Wireless Optical Mouse

M710 Wireless Optical Mouse

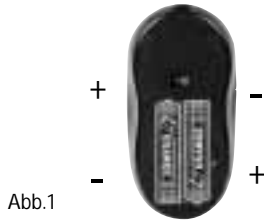
M2010 Wireless Laser Mouse

Ⓢ M710 Wireless Optical Mouse / M2010 Wireless Laser Mouse

1. Hardware Installation

1.1 Einlegen der Batterien

- Entfernen Sie den Batteriedeckel auf der Rückseite der Maus und legen die Akkus (M710/M2010) bzw. Batterien (M610) polrichtig in das Batteriefach (Abb.1). Die richtige Polarität ist dort aufgezeichnet.
- Schießen Sie das Batteriefach wieder



1.2 Anschließen des Empfängers

1.21 Als USB Version

- Verbinden Sie den USB-Stecker des Empfängers mit der USB-Buchse am PC oder einem USB-Hub.
- Je nach Windows-Version kann es sein, dass Sie nach der Windows® Installations-CD gefragt werden. Legen Sie dazu ihre Windows-CD in das CD-ROM Laufwerk und folgen Sie den Vorgaben auf dem Bildschirm.



1.22 Als PS/2 Version

- Sofern noch nicht geschehen, fahren Sie Ihren Computer herunter und schalten ihn aus*.
- Verbinden Sie PS/2-Anschluss des Empfängers (mittels dem USB-PS/2 Adapter) mit dem PS/2-Mausanschluss (grün) am PC.
- Schalten Sie Ihren Computer ein und fahren ihn hoch.

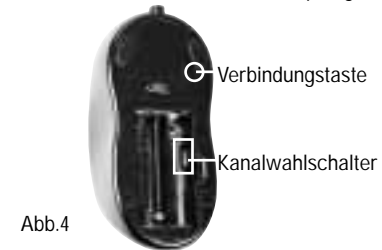


*Bitte schließen Sie die Maus als PS/2 Version nicht bei eingeschaltetem Computer an. Ihr Computer könnte beschädigt werden.

- Durch die Smart-Link Technologie ist die Maus mit Standardfunktionen sofort einsatzbereit.
- Um der 3. (Rad-) Taste sowie den seitlichen Zusatztasten eine bestimmte Funktion zuordnen, ist es notwendig die beigelegte Software zu installieren. (Siehe Absatz 2)

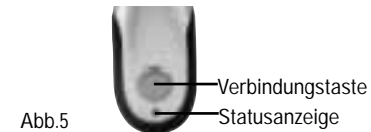
1.3 Kanaleinstellung

- Sollten während des Betriebes Störungen (Interferenzen) durch andere Funk-Mäuse auftreten, wechseln Sie bitte auf den jeweiligen anderen Kanal und verbinden anschließend die Maus neu mit dem Empfänger (Absatz 1.4).



1.4 Maus und Empfänger verbinden

- Betätigen Sie die Verbindungstaste am Empfänger, die Statusanzeige beginnt zu blinken. (Abb.5)
- Betätigen Sie anschließend die Verbindungstaste auf der Unterseite der Maus. (Abb.4)



1.5 Ladekontrollleuchte im Scroll-Rad der Maus (nur M710/M2010)

Schwache Akkus in der Maus werden durch das rote Aufleuchten des Scroll-Rads signalisiert. Verbinden Sie in diesem Falle das USB-Ladekabel mit der Maus. Die Ladedauer beträgt ca. 8 Stunden. Während des Ladevorgangs kann weiter mit der Maus gearbeitet werden.



1.5 a)

Batteriekontrolleuchte in Scroll-Rad der Maus (nur M610). Schwache Batterien in der Maus werden durch das rote Aufleuchten des Scroll-Rads signalisiert. Tauschen sie in diesem Fall die Batterien so bald wie möglich aus.

1.6 Aus/Einschalten der Maus

Um die Maus komplett auszuschalten gehen Sie wie folgt vor:

- Drücken Sie auf das Scrollrad und halten diese gedrückt. (Abb.6)
- Drücken Sie anschließend auf die Verbindungstaste. (Abb.4)
- Jetzt ist die Maus ausgeschaltet, d.h.sie ist nicht nicht betriebsbereit.
- Um die Maus einzuschalten, gehen Sie genauso vor wie beim Ausschalten der Maus.

1.7 Energiesparmodus

Wenn die Maus für 10 Minuten nicht benützt wird, wechselt sie in den Energiesparmodus, der Sensor wird ausgeschaltet um den Energieverbrauch auf ein Minimum zu reduzieren. In diesem Modus können mit der Maus keine Aktionen ausgeführt werden. Zum Aktivieren der Maus genügt es eine beliebige Taste zu betätigen.

2. Software Installation

- Deinstallieren Sie zunächst eventuell bereits vorhandene Maussoftware.
 - Die Software unterstützt Windows 98/ME/2000 und XP.
- a) Legen Sie die beigelegte CD in Ihr CD-ROM oder DVD-ROM Laufwerk. Warten Sie einen Moment, und die Installation wird automatisch gestartet.


Sollte dies nicht geschehen, klicken Sie auf Start =>Ausführen, geben "X:\Setup" ein (wobei "X" für den Laufwerksbuchstaben Ihres CD-ROM Laufwerks steht) und bestätigen mit Enter.

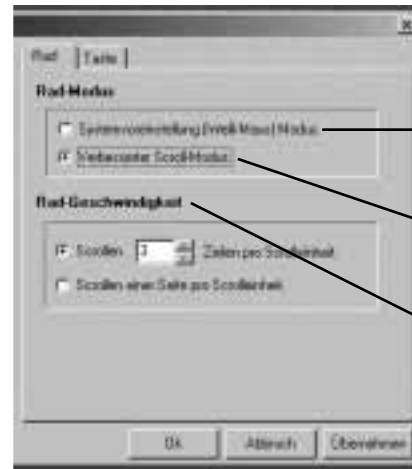
- Wählen Sie die gewünschte Sprache aus und klicken auf „Weiter“.
- Starten Sie zum Abschluss der Installation Ihren PC neu.

Hinweis:

Während der Installation unter Windows XP kann eine Meldung bezüglich eines nicht signierten Treibers erscheinen. Die Funktion der Maus oder Software wird dadurch nicht beeinträchtigt. Fahren Sie mit der Installation fort.

3. Bedienung der Maussoftware

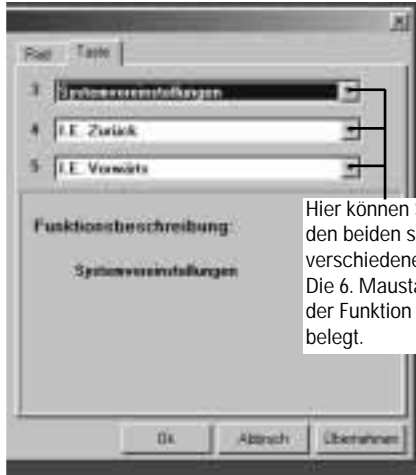
- Durch einen Doppelklick auf das Maus-Symbol  in der Taskleiste können Sie die Rad- und Tasteneinstellungen Ihren persönlichen Bedürfnissen anpassen:



Windows®
Standardeinstellung


Im "verbesserten
Scroll-Modus"
können Sie die

"Rad-Geschwindigkeit"
selbst bestimmen.



Hier können Sie der 3. (Rad-)Taste sowie den beiden seitlichen Zusatz Tasten verschiedene Funktionen zuweisen. Die 6. Maustaste ist fest mit der Funktion "Internet Browser öffnen" belegt.

Ergänzende Hinweise für M2010 Wireless Laser Mouse

Zusätzlich zum Maus-Symbol wird ein „DPI-Switch“-Symbol  in der Taskleiste installiert. Klicken Sie auf dieses Symbol um zwischen 1600-dpi und 800-dpi-Auflösung umzuschalten.

GB M710 Wireless Optical Mouse / M2010 Wireless Laser Mouse

1. Installing the hardware

1.1 Inserting batteries

- Remove the battery cover at the rear of the mouse and insert the rechargeable batteries (M710/M2010) or batteries (M610) the right way around in the battery compartment (Fig. 1). The poles are indicated there.
- Close the battery compartment

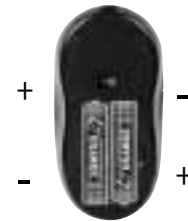


Fig.1

1.2 Connecting the receiver

1.21 USB version

- Connect the USB plug of the receiver to the PC USB socket or a USB hub.
- Depending on your Windows version, you may be prompted to insert the Windows Installation CD. Insert your Windows CD in the CD-ROM drive and follow the instructions on the screen.



Fig.2

1.22 PS/2 version

- If you have not already done so, shut down your computer and switch it off*.
- Connect the PS/2 connector of the receiver (via the USB-PS/2 adapter) to the PS/2 mouse connector (green) on the PC.
- Switch on your computer and boot the system.



Fig.3

*Do not connect PS/2 version mouse when computer is switched on. This can cause damage to your PC.

- Smart-Link technology means that the standard functions of the mouse can be used immediately.
- The software supplied must be installed to assign specific functions to the 3rd (wheel) button and the additional buttons at the side. (See section 2)

1.3 Setting the channel

- If other wireless mice cause interference during operation, switch to the other channel and then reconnect the mouse to the receiver (section 1.4).

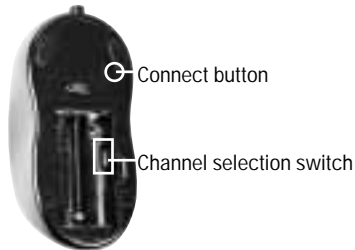


Fig.4

1.4 Connecting the mouse and receiver

- Press the connect button on the receiver. The status indicator starts to flash. (Fig.5)
- Then press the connect button at the bottom of the mouse. (Fig.4)

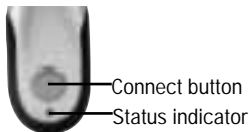


Fig.5

1.5 Charging indicator lamp in the scroll wheel of the mouse (M710/M2010 only)

The scroll wheel lights read to indicate when the rechargeable batteries in the mouse are low. When this occurs, connect the USB charging cable to the mouse. It takes approx. 8 hours to charge. You can continue to use the mouse while it is charging.

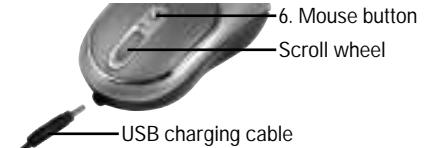


Fig.6

1.5 a)

Battery indicator lamp in the scroll wheel of the mouse (M610 only). The scroll wheel lights read to indicate when the batteries in the mouse are low. When this occurs, replace the batteries as soon as possible.

1.6 Switching the mouse on/off

Proceed as follows to switch the mouse off completely.

- Press the scroll wheel and hold it down. (Fig.6)
- Press the connect button. (Fig.4)
- The mouse is now switched off, i.e. it is not ready for operation.
- Follow the same procedure to switch on the mouse.

1.7 Power saving mode

If the mouse is not used for 10 minutes, it switches to power saving mode. The sensor is switched off to minimise the power consumption. In this mode, no actions can be performed using the mouse. Press any button to activate the mouse.

2. Installing the software

- Uninstall any mouse software already installed.
 - The software supports Windows 98/2000/ME and XP.
- a) Place the enclosed CD in your CD-ROM or DVD-ROM drive. Wait a moment, installation is started automatically.


If it does not start automatically, click Start => Run, enter "X:\Setup" (where "X" is the drive letter of your CD-ROM drive) and press Enter to confirm.

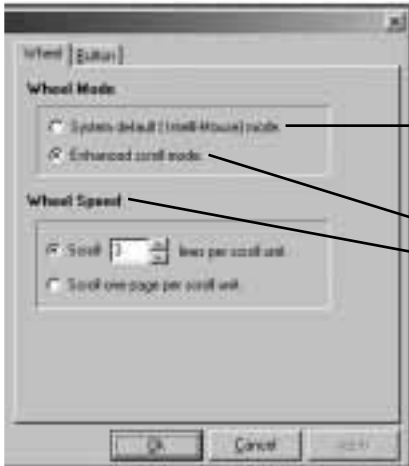
- b) Select the required language and click "Next".
- c) Restart your PC to complete installation.

Note:

During installation under Windows XP, a message may appear regarding an unsigned driver. This does not affect mouse or software operation. Simply ignore and continue with the installation process.

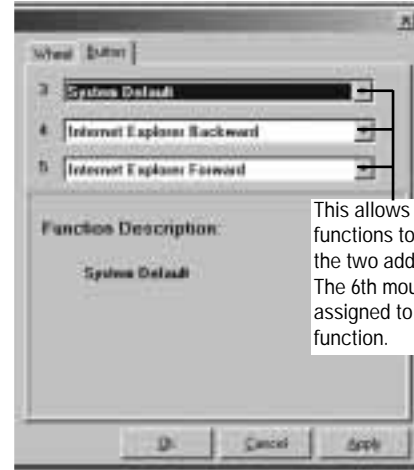
3. Using the mouse software

- Double-click the mouse symbol  in the task bar to adapt the wheel and button settings to your personal requirements:




Windows®
Standard settings

You can set the wheel speed yourself in the improved scroll mode.



This allows you to assign various functions to the 3rd (wheel) button and the two additional buttons at the side. The 6th mouse button is permanently assigned to the "Open internet browser" function.

Additional notes for M2010 Wireless Laser Mouse

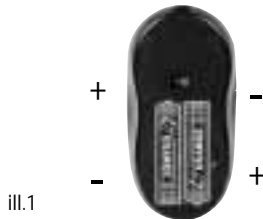
A "DPI Switch" symbol  is also installed in the task bar, in addition to the mouse symbol. Click this symbol to toggle between 1600dpi and 800dpi resolutions.

Ⓢ Souris optique sans fil M710 / Souris laser sans fil M2010

1. Installation du matériel

1.1 Mise en place des batteries

- Retirez le couvercle du compartiment des batteries sur la face arrière de la souris, puis insérez les batteries (M710/M2010) ou (M610) conformément à leur polarité dans le compartiment (ill. 1). La bonne polarité est indiquée à l'intérieur du compartiment.
- Refermez le compartiment de batteries.



1.2 Branchement du récepteur

1.2.1 Version USB

- Raccordez le connecteur USB du récepteur à un port USB de votre ordinateur ou à un concentrateur (hub) USB.
- En fonction de votre version Windows, il est possible que vous soyez invité à insérer le CD d'installation Windows®. Insérez votre CD Windows dans votre lecteur de CD-ROM, puis suivez les instructions affichées sur l'écran.



1.2.2 Version PS/2

- Arrêtez votre ordinateur et mettez-le hors tension*, à moins qu'il ne le soit déjà.
- Raccordez la connexion PS/2 du récepteur (à l'aide de l'adaptateur USB-PS/2) à l'interface PS/2 de la souris (verte) de votre ordinateur.
- Mettez votre ordinateur sous tension et démarrez le système d'exploitation.

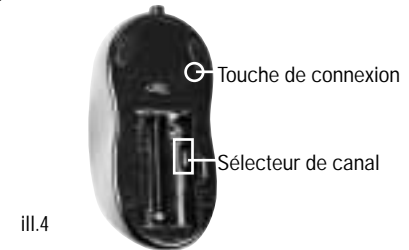


*Ne branchez pas la souris version PS/2 lorsque votre ordinateur est sous tension. Votre ordinateur pourraient en subir des dommages.

- Grâce à la technologie Smart Link, votre souris et ses fonctions standard sont utilisables immédiatement.
- Il est nécessaire d'installer le logiciel fourni afin d'attribuer une fonction spécifique à la 3ème touche (molette) ainsi qu'aux touches latérales supplémentaires. (voir paragraphe 2)

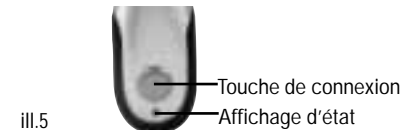
1.3 Réglage du canal

- En cas d'interférences provenant d'autres souris radio, commutez vers un autre canal, puis effectuez à nouveau la connexion de votre souris avec le récepteur (paragraphe 1.4).



1.4 Couplage de la souris au récepteur

- Appuyez sur la touche de connexion du récepteur; l'affichage d'état commence à clignoter (ill. 5)
- Appuyez ensuite sur la touche de connexion située sur la face inférieure de la souris (ill. 4).



1.5 Témoin de recharge dans la molette de la souris (seulement modèles M710/M2010)

Les batteries faibles sont signalées par une lumière rouge sur la molette. Dans ce cas, branchez le câble USB de recharge à la souris. La durée de chargement est d'env. 8 heures. Vous pouvez continuer à utiliser la souris pendant le processus de recharge.



1.5 a)

Témoin de contrôle des piles dans la molette de la souris (seulement modèle M610) Les piles faibles sont signalées par une lumière rouge sur la molette. Remplacez dans ce cas immédiatement les piles

1.6 Mise en/hors service de la souris

Procédez comme suit afin de mettre la souris totalement hors tension:

- Appuyez sur la molette et maintenez-la enfoncée (Ill. 6).
- Appuyez ensuite sur la touche de connexion (ill. 4).
- Votre souris est alors hors tension, c.-à-d. qu'elle n'est pas fonctionnelle.
- Effectuez la même manoeuvre afin de remettre votre souris sous tension just once

1.7 Mode économique

En cas de non-utilisation pendant plus de 10 minutes, la souris se met automatiquement en mode économique ; le détecteur est mis hors tension afin de réduire au maximum la consommation électrique de la souris. Dans ce mode, il n'est pas possible d'utiliser la souris. Il suffit d'actionner n'importe quelle touche afin de la "réveiller".

2. Installation du logiciel

- Désinstallez éventuellement le logiciel de souris existant.
 - Le logiciel supporte Windows 98/ME/2000 et XP.
- a) Insérez le CD fourni dans votre lecteur de CD-ROM ou de DVD-ROM.
Patientez jusqu'à ce que le programme d'installation démarre automatiquement.


Si l'installation n'est pas lancée, cliquez sur Démarrer => Exécuter, tapez "X:\Setup" (X étant à remplacer par la lettre de votre lecteur de CD-ROM) et validez avec Enter.

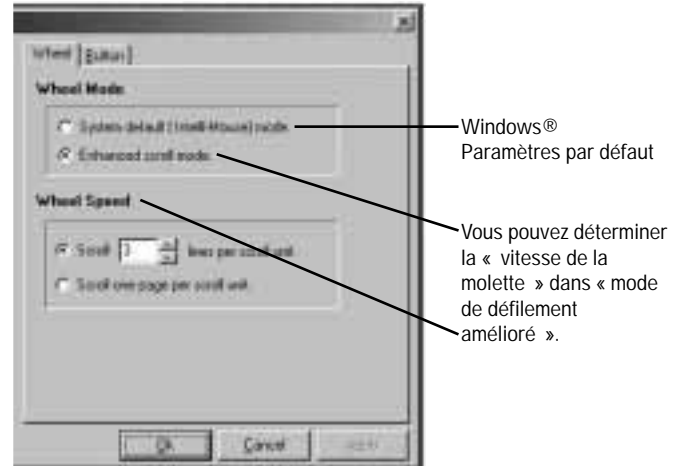
- Sélectionnez la langue souhaitée et cliquez sur "Suivant".
- Redémarrez ensuite votre ordinateur après l'installation.

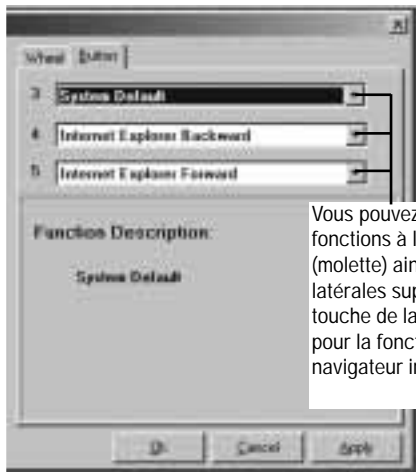
Remarque :

Lors de l'installation sous Windows XP, il est possible qu'un message concernant un pilote non signé apparaisse. Le fonctionnement de la souris ou du logiciel n'en seront toutefois pas affectés. Continuez l'installation.

3. Utilisation du logiciel de la souris


- Vous pouvez adapter les réglages de la molette et des boutons de votre souris à vos besoins personnels en double-cliquant sur l'icône  de la souris dans la barre des tâches.





Vous pouvez assigner différentes fonctions à la 3ème touche de la souris (molette) ainsi qu'aux deux touches latérales supplémentaires. La 6ème touche de la souris est pré-configurée pour la fonction d'ouverture de votre navigateur internet.

Remarques complémentaires concernant la souris laser sans fil M2010 (Wireless Laser Mouse)

En plus de l'icône souris, un symbole de « commutateur (switch) dpi »  est installé dans la barre des tâches. Cliquez sur ce symbole afin de commuter entre une résolution de 1600 ppp (dpi) et 800 ppp.