

hama[®]

PO Box 80 · 86651 Monheim/Germany

Phone: +49 9091 502-0

Fax: +49 9091 502-458

hama@hama.de

<http://www.hama.com>

hama®

C O M P U T E R

Festplattengehäuse extern 3.5" »Express Storage«

Hard Disk Enclosure, external 3,5"

Boîtier de disques durs, externe 3,5"



00062709

ⓓ Bedienungsanleitung

Übersicht:

1. Installationshinweise
2. Festplatteneinbau
3. Treiberinstallation
4. Backup-Software
 - 4.1 Installation
 - 4.2 Konfiguration
 - 4.3 Erstellen von Backups
5. Kontakt und Supportinformationen

Verpackungsinhalt

- 3,5" eSATA/USB 2.0 Festplattengehäuse
- Netzteil (12V; 2A; (- +
- Vertikal-Halterung für das Gehäuse
- eSATA Slotblechadapter
- eSATA Verbindungskabel
- USB 2.0 Verbindungskabel
- Software-CD
- Installationsanleitung
- Hinweiszettel zum Umweltschutz

Sicherheitshinweise:

- Betreiben Sie dieses Gerät weder in feuchter noch staubiger Umgebung.
- Betreiben Sie dieses Gerät nicht auf Heizkörpern oder in der Nähe von Wärmequellen
- Dieses Gerät ist nur für den Inneneinsatz bestimmt
- Schützen Sie das Gerät während des Betriebes vor Druck- und Stoßeinwirkungen
- Gerät nicht während des Betriebes öffnen und bewegen

1. Installationshinweise

Das Festplattengehäuse darf niemals von dem Computer getrennt werden, solange noch ein Datentransfer stattfindet! Ein Datenverlust wäre dann nicht auszuschließen.

Die Firma Hama GmbH & Co. KG haftet unter keinen Umständen für den Verlust von Daten, die auf Datenträgern gespeichert werden.

2. Festplatteneinbau

Hinweis: Achten Sie darauf, dass statische Elektrizität sowohl die Festplatte als auch das Gehäuse beschädigen kann. Entladen Sie sich durch Berühren eines metallischen Gegenstandes.

Schieben Sie die mit „Release“ gekennzeichnete Arretierung auf der Rückseite des Gehäuses in Pfeilrichtung und schieben Sie die den Festplattenträger aus dem Aluminiumgehäuse.



Klappen Sie die beiden grünen Halter nach oben und legen Sie die Festplatte auf den Festplattenträger. Schieben Sie die Festplatte nun vorsichtig in Richtung der beiden Anschlüsse für Strom und Datenübertragung.



Drücken Sie die beiden Festplattenhalter wieder nach unten und arretieren Sie somit die Festplatte im Gehäuse.



Schieben Sie nun den Festplattenträger wieder in das Aluminiumgehäuse. Achten Sie darauf, dass der Festplattenträger auch wirklich einrastet. Dies wird durch ein deutliches „Klicken“ der Arretierung hörbar.

3. Treiberinstallation:

Die Treiber für das Gerät sind in Windows 2000, XP und Vista bereits integriert und werden durch das System automatisch installiert. Das Festplattengehäuse kann nach dem Anschließen und einem Neustart ohne weitere Treiberinstallation verwendet werden.

4. Backup Software

4.1 Installation

Legen Sie die beiliegende Treiber/InstallationsCD in das CD-Romlaufwerk Ihres PC's ein.



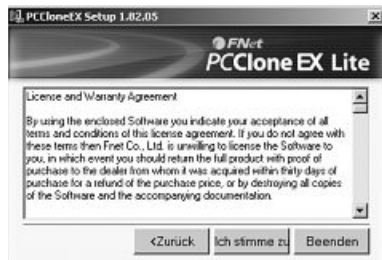
Wählen Sie nach dem Starten des Autorunmenüs die entsprechende Sprache aus.



Wählen Sie nun „Backup Tool Installieren“ - Die Installation wird nun automatisch gestartet.



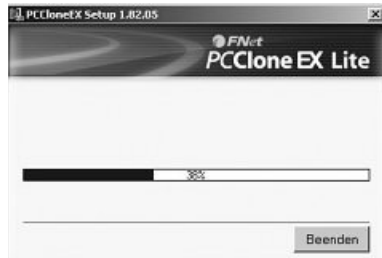
Klicken Sie auf „Installieren“ um mit der Installation zu beginnen.



Stimmen Sie den Lizenzvereinbarungen zu.



Wählen Sie den Ordner in dem das Backup Tool installiert werden soll. Mit einem Klick auf „Durchsuchen“ können Sie den Ordner ändern.



Das Backup Tool wird installiert.

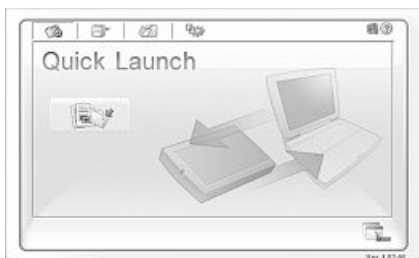


Das Backup Tool wurde erfolgreich installiert und automatisch gestartet.

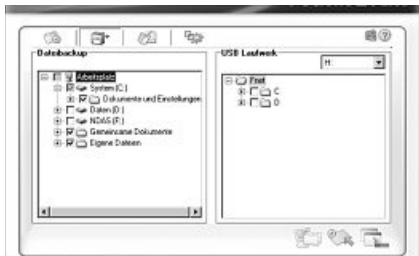
4.2 Konfiguration



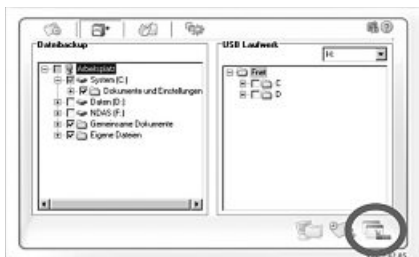
Starten Sie das Backup Tool mit einem Doppelklick auf das lila farbene EX Symbol, das sich im Systemtray am unteren rechten Bildschirmrand befindet.



Wechseln Sie auf den 2. Reiter von Links, um die zu sichernden Daten auszuwählen.



Wählen Sie nun im Fenster „Dateibackup“ die entsprechenden Festplatten und Ordner aus, die Sie sichern möchten.



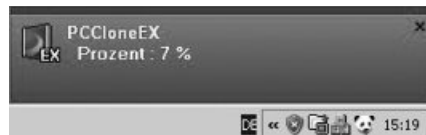
Klicken Sie nun den Button „Minimieren“ an, um die Sicherungssoftware im Hintergrund laufen zu lassen.

4.3 Sicherung Starten

Drücken Sie auf den Backupknopf am Festplattengehäuse um die Sicherung zu starten.



Drücken Sie nun nochmals den Backupknopf am Gehäuse oder klicken Sie mit der Maus auf „Start“.



Das Backup wird auf die Festplatte kopiert.



Wenn dieses Fenster erscheint, wurde die Sicherung erfolgreich abgeschlossen.

5. Kontakt- und Supportinformationen Bei defekten Produkten:

Bitte wenden Sie sich bei Produktreklamationen an Ihren Händler oder an die Hama Produktberatung.

Internet/World Wide Web

Produktunterstützung, neue Treiber oder Produktinformationen bekommen Sie unter www.hama.com

Support Hotline – Hama Produktberatung:

Tel. +49 (0) 9091 / 502-115

Fax +49 (0) 9091 / 502-272

e-mail: produktberatung@hama.de