

# **hama**<sup>®</sup>

THE SMART SOLUTION

## **Digitaler Bilderrahmen 3"» »DPF1000« Digital Photo Frame**



### **hama**<sup>®</sup>

Hama GmbH & Co KG  
D-86651 Monheim/Germany  
[www.hama.com](http://www.hama.com)

00092624/02.09

# ⓓ Bedienungsanleitung

## Ihr Foto-Radiowecker inklusive Zubehör:

- USB-Kabel
- Netzteil
- Tasche

## Batterien einlegen

**Hinweis:** Legen Sie die Batterien wie nachstehend gezeigt ein.



Falls Sie Batterien mit Ihrem Produkt verwenden, entsorgen Sie diese bei einer geeigneten Sammelstelle.

## VORSICHT

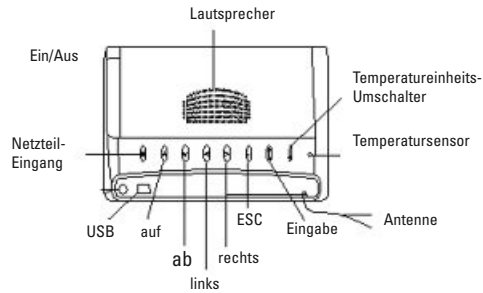
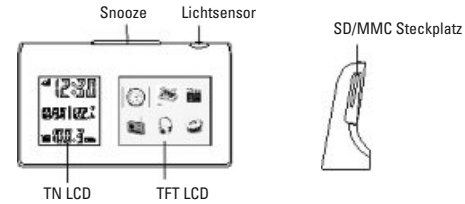
Explosionsgefahr bei Verwendung ungeeigneter Batterien.

1. Legen Sie sämtliche Batterien richtig herum ein. Orientieren Sie sich dabei an den Plus- und Minus-Markierungen am Gerät.
2. Mischen Sie keine Batterien (z. B. keine alten und neuen, keine normalen und Alkalibatterien gleichzeitig einlegen).
3. Nehmen Sie die Batterien immer heraus, wenn Sie das Gerät längere Zeit nicht benutzen.
4. Die beiden AAA-Batterien dienen als Sicherungsbatterien und versorgen das Gerät bei einem Stromausfall weiter mit Energie.

## Technische Daten

Display	3-Zoll-TFT-LCD mit Bildschirmenü (OSD)
Sprachen	DE, FR, ES, IT, NL, CZ, HU, TR, RU, SV, GR, PT, RU, SK, PL, EN
Unterstützte Dateiformate:	JPEG, Motion JPEG
Erweiterungssteckplatz	SD/MMC-Kartensteckplatz
Lautsprecher	Integrierter Lautsprecher
Audioformat	MP3
Interner Speicher	80 MB
Schnittstelle	USB 2.0, High speed
Sonstige Funktionen	Diaschau mit verschiedenen Überblendungseffekten, Fotodrehung, Wecker und Kalender, Thermometer, UKW-Radio, Lichtsensor
Standardzubehör	USB-Kabel, Netzteil (100 bis 240 V), Bedienungsanleitung, Tasche
Abmessungen	140 x 80 x 36 mm (B x H x T)
Gewicht	175 ± 5 g
Stromversorgung	Eingang: 100 bis 240 Wechselspannung
Ausgang	5 V Gleichspannung, 0.8A
Minimale Systemvoraussetzungen	Pentium-Prozessor, 166 MHz, oder besser Microsoft Windows 2000/XP/VISTA

## Foto-Radiowecker



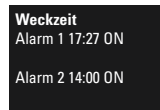
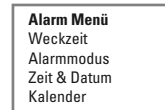
## Foto-Radiowecker ein- und ausschalten

1. Schließen Sie das mitgelieferte Netzteil an den Netzteilanschluss des Gerätes und an eine Steckdose an.
2. Wenn Sie mit Dateien von einer Speicherkarte arbeiten möchten, setzen Sie zunächst eine Speicherkarte in den Speicherkartensteckplatz des Foto-Radioweckers ein.
3. Zum Einschalten des Foto-Radioweckers drücken Sie die Taste .
4. Zum Ausschalten halten Sie die Taste 3 Sekunden lang gedrückt und lassen sie anschließend los.

## Musik und/oder den Bilderrahmen abschalten

1. Um die Musik und/oder den Bilderrahmen abzuschalten, drücken Sie einmal .
2. Schalten Sie den Bilderrahmen wieder ein, indem Sie nochmals drücken.

## Alarm-Menü



## Weckzeit

1. Stellen Sie im Menüpunkt Weckzeit Stunde und Minute des Alarms mit den Tasten ein.
2. Zum Einstellen der Ziffern halten Sie die Tasten gedrückt.
3. Mit den Tasten können Sie den Alarm ein- und ausschalten.  
\* Wenn der Alarm signalisiert wird, können Sie ihn mit der „Snooze“-Taste vorübergehend abschalten - der Alarm ertönt nach 3 Minuten erneut.

\* Falls Sie den Alarm nicht durch Drücken einer Taste abstellen, wird er zweimal nach jeweils 2 Minuten wiederholt. Um den Alarm komplett auszuschalten, halten Sie die Taste „Snooze“ 5 Sekunden lang gedrückt.

## Alarmmodus

Wählen Sie Musik, Foto, Radio oder Video.

## Datum & Uhrzeit

1. Durch Drücken der „Snooze“-Taste gelangen Sie in den Einstellungsmodus.
2. Wählen Sie Jahr, Monat, Tag, Stunde und Minute des Alarms mit den Tasten .
3. Durch Gedrückthalten der Tasten stellen Sie die einzelnen Ziffern ein.

## Fotos anschauen

Durch Betätigung der Taste können Sie sich eine Albumvorschau, einzelne Bilder oder eine Diaschau anzeigen lassen.

## Videos anschauen

1. Zum Einstellen der Lautstärke drücken Sie die „Snooze“-Taste und anschließend .
2. Zum schnellen Rücklauf halten Sie die Taste . Zum schnellen Vorlauf halten Sie die Taste .
3. Mit den Tasten oder springen Sie zum vorherigen oder zum nächsten Video.

Wenn Sie sichergehen möchten, dass Ihre Videos in einem kompatiblen Motion JPEG-Videoformat vorliegen, wandeln Sie die entsprechenden Dateien zuvor mit dem Video Translate-Programm um.

## Radio hören

1. Auto-Suche: Sucht und speichert bis zu 10 Sender automatisch.
2. Zur Feinabstimmung eines Senders drücken Sie oder .
3. Zum Einstellen der Lautstärke drücken Sie die „Snooze“-Taste und anschließend oder .

Während Sie Radio hören, können Sie mit der ESC-Taste zum Hauptmenü zurückkehren und Bilder auswählen; die Bedienung erfolgt wie im Foto-Modus. Wenn Sie den Video- oder Musikmodus wählen, schaltet sich das Radio automatisch ab.

## Musik hören

1. Drücken Sie die Taste , wenn Sie Musik hören, einzelne Bilder oder eine Diaschau mit Musik anschauen möchten.
2. Zum Einstellen der Lautstärke drücken Sie die „Snooze“-Taste und anschließend oder .
3. Zum schnellen Vor- oder Rücklauf halten Sie die Tasten oder gedrückt.
4. Mit den Tasten oder springen Sie zum vorherigen oder zum nächsten Titel.

## Einstellungs-Menü

Einstellungen	Option
Helligkeit	1 bis 10
Energiesparmodus	Niedrig, Mittel, Hoch
Lichtsensor	Aus/Ein
Equalizer	Rock, Pop, Jazz, Klassik, Standard, Persönlich
Musikwiedergabemodus	zufällig, der Reihe nach, wiederholen, einzelnes wiederholen
Diaschauintervall	5 Sekunden, 10 Sekunden, 30 Sekunden, 1 Minute, 5 Minuten, 10 Minuten, 30 Minuten
Überblendungseffekt	24 mögliche Effekte

Sprache	DE, FR, ES, IT, NL, CZ, HU, TR, RU, SV, GR, PT, RU, SK, PL, EN
Schlafmodus	Zeit: 10 Minuten, 30 Minuten, 60 Minuten, 90 Minuten, immer eingeschaltet Modus: Radio ausschalten, Foto ausschalten, alles ausschalten
Dateiverwaltung	zum Verwalten, Löschen oder Kopieren von Foto-, Musik- und Videodateien
Versionsinformationen	Zeigt Informationen zur aktuellen Firmware-Version an.

## Energiesparmodus

Zum Energiesparen: Durch Auswahl der Einstellungen Hoch, Mittel oder Niedrig stellen Sie die Helligkeit der Hintergrundbeleuchtung ein.

## Dateiverwaltung

Zum Löschen oder Kopieren von Dateien wählen Sie die gewünschte Datei aus und drücken anschließend die Taste .

## Thermometer

Mit der Taste schalten Sie zwischen der Anzeige in Celsius oder Fahrenheit um.

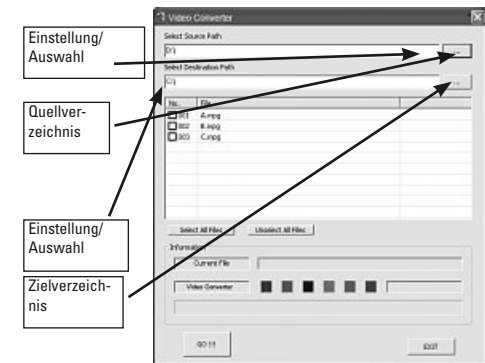
## Speicherkartenlesegerät

Wenn Sie Ihren Foto-Radiowecker über ein USB-Kabel an einen Computer anschließen, können Sie das Gerät wie einen Kartenleser für SD/MMC-Speicherkarten benutzen.

## Videokonverter

Format der Eingabedatei: \*.mpg, \*.mpeg, \*.dat, \*.avi, \*.wmv  
Format der Ausgabedatei: Der Audiostream hat das Format WAVE, wenn der Dateiname auf „\_alq“ endet. Bei der Dateinamenerweiterung „\_mp3“ hat der Audiostream das Format MP3.

## Vorgänge



Datei auswählen oder Datei-auswahl aufheben  
 Dateiliste  
 alle Dateien auswählen  
 Die Datei wird konvertiert  
 Auswahl aller Programme aufheben  
 Dateikonvertierung starten  
 Status der Konvertierung  
 Konvertierungsprogramm beenden

Wählen Sie die gewünschte Datei aus, und starten Sie dann die Konvertierung der Datei.

### Beschreibungen

ausgewählte Datei  
 Nach dem Drücken der Taste „GO“ wird die Taste gesperrt und kann nicht erneut gedrückt werden.  
 Phase I: Sechs rechteckige Anzeigen beginnen zu leuchten.  
 In Bearbeitung befindliche Datei anzeigen  
 Formatkonvertierung  
 Fortschrittsanzeige für Phase II  
 Wiederherstellung

Nach Abschluss des Vorgangs wird eine Meldung mit der benötigten Zeit angezeigt:

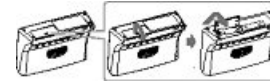


### Your Alarm Clock Frame and Its Accessories

- USB Cable
- Power Supply
- Travel bag

### Battery Inserting Steps

**Notice:** Process as shown below in order to insert Battery.



If your product contains batteries, they must be disposed of at an appropriate collection point.

### Caution!

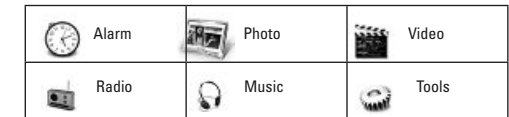
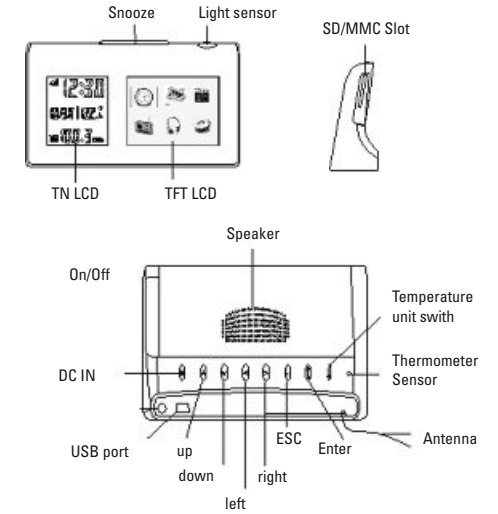
Risk of explosion if battery is replaced by an incorrect type!

1. Install all batteries correctly, + and – as marked on the unit.
2. Do not mix batteries (old and new or carbon and alkaline, etc.).
3. Remove batteries when the unit is not used for a long time.
4. The 2 AAA batteries are for backup power supply on Alarm Clock Screen display during power failure.

### Specifications

Display	3" TFT LCD
On-screen Display	
Language	EN, DE, FR, ES, IT, NL, CZ, HU, TR, RU, SV, GR, PT, RU, SK, PL
File formats supported	JPEG, Motion JPEG
Expansion Slot	SD/MMC Card slot
Speaker	Built-in Speaker
Audio Format	MP3
Internal Memory	80MB
Interface	USB2.0 High speed
Other Functions	Slide show with various transition effects, Photo rotation, Alarm Clock & Calendar, Thermometer, FM Radio, Light Sensor
Standard Accessories	USB Cable, Adapter (100V-240V), Instruction Manual, Travel Bag
Dimension	140 x 80 x 36mm (W x H x D)
Weight	175± 5g
Power Source	Input AC 100V-240V / Output DC 5V, 0.8A
Minimum System Requirements	Pentium 166 MHz processor or higher Microsoft Windows 2000/XP/VISTA

### Getting to Know Your Alarm Clock Frame



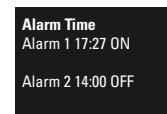
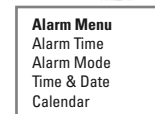
### Turning on/off the Alarm Clock Frame

1. Connect the supplied power adapter to the set's DC 5V socket and to the power socket.
2. To read files from a memory card, insert a memory card into the Alarm Photo Frame Memory Card Port first.
3. To activate Alarm Clock Frame, press to activate it.
4. To turn it off, press and hold down for 3 seconds, then release.

### Switch Off Music and / or Photo frame

1. To stop music and / or switch the photo frame to standby at any time, press once on .
2. To switch the photo frame on, press again .

### Alarm Menu



### Alarm Time

1. Select alarm hour & minute by .
  2. Press and hold down by to set digits.
  3. Select on/off to activate or turn off the alarm by .
- \* When alarm is activated, press the "Snooze" button during the alarm call and it will repeat at 3-minute interval.
  - \* During alarm call, if no button is pressed, alarm call will repeat at 2-minute intervals for twice.
  - \* To Switch off the alarm completely, press and hold down the "Snooze" button for 5 seconds during alarm call.

**Alarm mode:** Select music, photo, radio or video

### Time & Date

1. Press "Snooze" button to enter setting mode.
2. Select alarm year, month, day, hour & minute by
3. Press and hold down to set digits.

### Viewing Photo

To view Album Preview -> Single picture -> Slide show, press

### Watching Video

1. To adjust the volume, press the "SNOOZE" button, and then press or .
  2. To fast forward or fast reverse playback, press or .
  3. To select previous or next video, press or .
- To ensure the motion JPEG video file format is compatible, please use Video Converter program from internal memory to convert the file through PC by USB cable connection.

### Listen to Radio

1. Auto search: it would auto save up to 10 stations.
2. To adjust the volume, press the "SNOOZE" button, and then press or .
3. To find tune a station, press or .

When listen to the radio, you can press ESC back to main menu to choose picture, the same as Photo mode. Radio will turn off automatically when select Video mode or Music mode.

### Listen to Music

1. To listen to music -> listen to music with single picture -> listen to music with slide show, press .
2. To adjust the volume, press the "SNOOZE" button, and then press or .
3. To fast forward or fast reverse playback, hold down or .
4. To select previous or next video, press or .

### Setup Menu

Setup	Option
Brightness	1~10
Eco Mode	Low/ Medium/ High
Light Sensor	Off/ On
Equalizer	Rock/ Pop/ Jazz/ Classic/ Standard/ Personalized
Music Play Mode	Random/ Sequential/ Repeat/ Single Repeat
Slide Show Interval	5sec./ 10sec./ 30sec./ 1min./ 5min./ 10min./ 30min.
Transition Effect	24 effects available
Language	DE, FR, ES, IT, NL, CZ, HU, TR, RU, SV, GR, PT, RU, SK, PL, EN
Sleeping Mode	Time: 10min./ 30min. / 60min./ 90min. later/ Always on Mode: Turn Off Radio/ Turn Off Photo/ Turn Off All
File Management	To manage, delete or copy, the photo, music and video files
Version Information	Show the current version information

### ECO Mode

To save energy and power, select high/ medium/ low to show different backlight level.

### File Management

To delete or copy the file, select the file and then press .

### Thermometer

To toggle between Fahrenheit and centigrade, press .

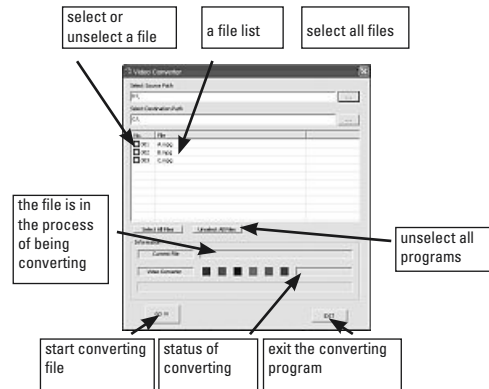
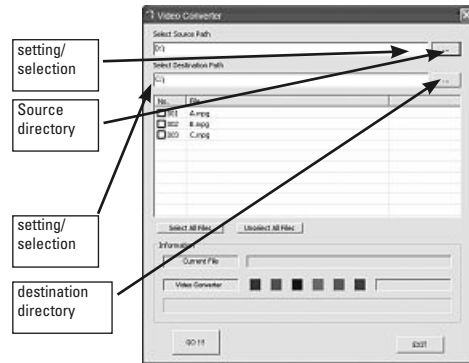
### Compatible memory cards

The Alarm Clock Frame with a SD/MMC card acts like a card-reader by connecting to a computer via USB.

### Video Converter

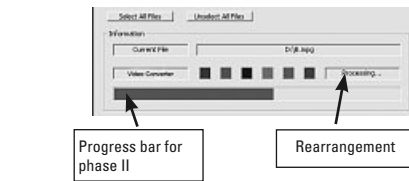
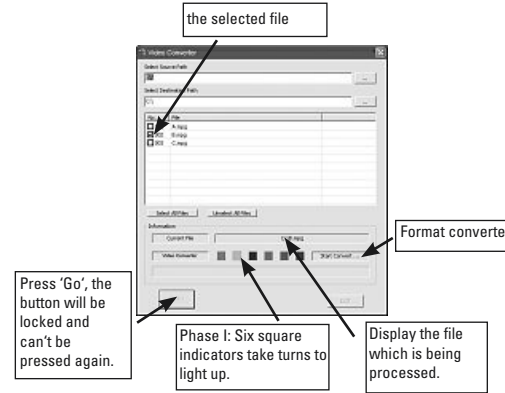
Format of input file : \*.mpg , \*.mpeg , \*.dat , \*.avi , \*.wmv  
 Format of output file: The Audio stream is in WAVE format when the file name ends with "\_alg"; The audio stream is in MP3 format when the file name ends with "\_mp3"

### Operations:



Selected the file you need, and then start transforming the file.

### Descriptions



When the task has been completed, a prompt pops up to indicate the result of time measured:



# F Mode d'emploi

## Radio-réveil photo à cellule infrarouge, accessoires inclus

- Câble USB
- Bloc secteur
- Etui

## Installation des piles

Remarque : Veuillez insérer les piles comme il est indiqué ci-dessous.



Si vous utilisez des piles avec cet article, veuillez les jeter dans un endroit de collecte approprié lorsqu'elles ne sont plus utilisables.

## ATTENTION

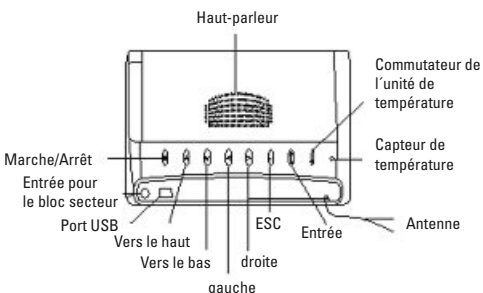
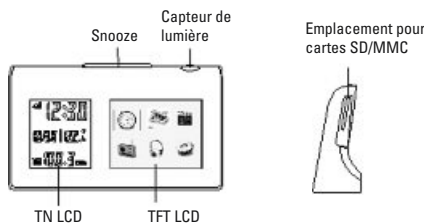
Danger d'explosion en cas d'utilisation de piles non appropriées.

1. Installez toutes les piles dans le bon sens de polarité – pour cela, insérez-les en respectant les symboles Plus et Moins inscrits dans l'appareil.
2. Ne mélangez pas les piles (par ex. des anciennes avec des nouvelles, ne mettez pas des piles normales et des piles alcalines ensemble).
3. Veuillez enlever les piles quand vous n'utilisez pas l'appareil pendant quelque temps.
4. Les deux piles AAA servent de piles de sécurité et permettent de continuer d'alimenter l'appareil en courant en cas de panne de courant.

## Données techniques

Affichage	Menu de l'écran TFT-LCD 3" (OSD)
Langues	DE, FR, ES, IT, NL, CZ, HU, TR, RU, SV, GR, PT, RU, SK, PL, EN
Formats de fichiers supportés	JPEG, Motion JPEG
Emplacement d'extension	emplacement pour cartes SD/MMC
Haut-parleur	haut-parleur intégré
Format audio	MP3
Mémoire interne	80 MB
Interface	USB 2.0, haut débit
Autres fonctions	Diaporama avec différents effets de fondu, rotation de la photo, réveil et calendrier, thermomètre, radio FM, capteur de lumière.
Accessoires	Câble USB, bloc secteur (de 100 à 240 V), mode d'emploi, sac de voyage
Dimensions	140 x 80 x 36 mm (L x H x P)
Poids	175 ±5 g
Alimentation en courant	Entrée : courant alternatif de 100 à 240 V.
Sortie	courant continu de 5 V, 0.8A
Systèmes requis au minimum	Processeur Pentium, 166 MHz, ou plus Microsoft Windows 2000/XP/VISTA

## Radio-réveil photo



Alarme	Photo	Vidéo
Radio	Musique	Outils

## Allumer et éteindre votre nouveau radio-réveil photo

1. Raccordez le bloc secteur fourni à la prise secteur de l'appareil et à une prise de courant.
2. Si vous souhaitez travailler avec les fichiers d'une carte mémoire, veuillez d'abord insérer une carte mémoire dans l'emplacement prévu pour les cartes mémoire du radio-réveil photo.
3. Pour allumer le radio-réveil photo, appuyez sur la touche .
4. Pour éteindre l'appareil, veuillez maintenir appuyée la touche pendant 3 secondes puis relâchez-la.

## Eteindre la musique et/ou le cadre photo

1. Veuillez appuyer une fois sur la touche si vous souhaitez éteindre la musique et/ou le cadre photo.
2. Pour rallumer le cadre photo, appuyez de nouveau sur la touche .

## Menu Horloge

<b>Horloge</b> Heure du réveil Mode alarme Heure & Date Calendrier
--------------------------------------------------------------------------------

<b>Heure du réveil</b> Alarme 1 17:27 ON Alarme 2 14:00 OFF
-------------------------------------------------------------------

## Heure du réveil

1. Dans le menu Heure du réveil, réglez les heures et les minutes à l'aide des touches .
2. Pour sélectionner les chiffres, maintenez appuyées les touches .
3. Les touches vous permettent également d'allumer et d'éteindre l'alarme.

\* Quand l'alarme est signalée, vous pouvez l'éteindre pour un moment avec la touche „Snooze“-l'alarme sonne environ 3 minutes après.

\* Si vous n'éteignez pas l'alarme en appuyant sur une touche, celle-ci va retentir deux fois, au bout de 2 minutes à chaque fois. Afin d'éteindre complètement l'alarme, veuillez tenir appuyée la touche „Snooze“ pendant environ 5 secondes.

**Mode Alarme :** Choisissez la musique, la photo, la radio ou la vidéo.

## Date & Heure

1. Le fait d'appuyer sur la touche „Snooze“ vous permet d'accéder au mode de réglage.
2. Sélectionnez l'année, le mois, le jour, l'heure et la minute de l'alarme avec les touches .
3. En appuyant sur les touches vous pouvez régler les chiffres.

## Visionnement de photos

En actionnant la touche vous pouvez visionner un album, des photos ou un diaporama.

## Visionnement de vidéos

1. Pour le réglage du volume, appuyez sur la touche « Snooze » puis sur les touches .
2. Pour une marche arrière rapide, appuyez sur le bouton. Pour une marche avant rapide, maintenez la touche appuyée.
3. Les touches vous permettent d'accéder à la vidéo suivante ou à la vidéo précédente. Si vous voulez être certain que vos vidéos sont bien enregistrées dans un format vidéo JPEG Motion compatible, veuillez d'abord convertir les fichiers correspondants avec le programme Translate Vidéo.

## Ecoute de la radio

1. Recherche automatique : Cherche et enregistre jusqu'à 10 stations automatiquement.
2. Pour le réglage précis d'une station de radio, appuyez sur la touche .
3. Pour le réglage du volume, appuyez sur la touche « Snooze » puis sur les touches .

Pendant que vous écoutez la radio, il vous est possible de revenir au menu principal et de sélectionner des photos à l'aide de la touche ESC; l'utilisation est la même que dans le mode Photo. Si vous sélectionnez le mode Vidéo ou Musique, la radio s'éteint automatiquement.

## Ecoute de la musique

1. Veuillez appuyer sur la touche si vous souhaitez écouter de la musique ou visionner des photos ou un diaporama avec de la musique.
2. Pour le réglage du volume, appuyez sur la touche « Snooze » puis sur les touches .
3. Pour une marche avant/arrière rapide, maintenez la touche ou appuyée.
4. Les touches vous permettent d'accéder au titre précédent ou au titre suivant.

## Menu de réglage

Réglages	Option
Luminosité	De 1 à 10
Mode d'économie d'énergie	Bas, Moyen, Haut
Capteur de lumière	Arrêt/Marche
Equaliseur	Rock, Pop, Jazz, Classique, Standard, Personnalisé
Mode de reproduction musicale	Random, succession des titres, répétition, répétition d'un titre
Intervalle pour le diaporama	5 secondes, 10 secondes, 30 secondes, 1 minute, 5 minutes, 10 minutes, 30 minutes
Effet de fondu	24 effets possibles

Langue	DE, FR, ES, IT, NL, CZ, HU, TR, RU, SV, GR, PT, RU, SK, PL, EN
Mode veille	Temps : 10 minutes, 30 minutes, 60 minutes, 90 minutes, toujours allumé Mode : éteindre la radio, éteindre la photo, tout éteindre
Gestion du fichier	Pour gérer, supprimer ou copier les fichiers photo, musique et vidéo
Informations sur la version	Informe sur la version actuelle du micrologiciel

## Mode d'économie d'énergie

Pour économiser de l'énergie : Vous pouvez régler la luminosité de l'éclairage du fond en sélectionnant un des paramètres du réglage Haut, Moyen ou Bas.

## Gestion du fichier

Pour supprimer ou copier les fichiers, sélectionnez le fichier souhaité puis appuyez sur la touche .

## Thermomètre

La touche vous permet de commuter entre l'affichage en degrés Celsius ou en Fahrenheit.

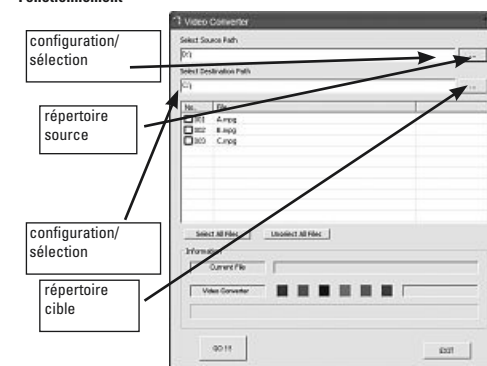
## Lecteur de cartes mémoire

Vous pouvez utiliser l'appareil comme un lecteur de cartes mémoire SD/MMC si vous raccordez votre radio-réveil photo à un ordinateur via un câble USB.

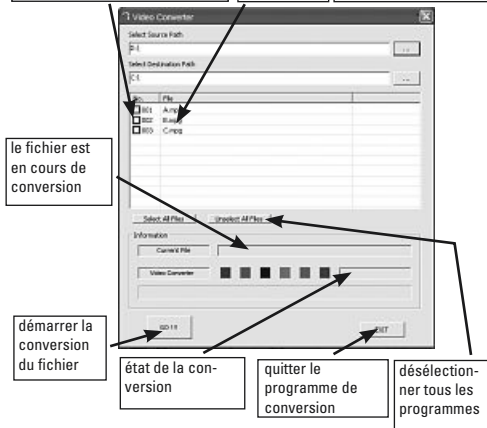
## Convertisseur vidéo

Format du fichier d'entrée : \*.mpg, \*.mpeg, \*.dat, \*.avi, \*.wmv  
Format du fichier de sortie : le flux audio est au format WAVE lorsque le nom du fichier finit par « \_alg » ; le flux audio est au format MP3 lorsque le nom du fichier finit par « \_mp3 »

## Fonctionnement



sélectionner ou désélectionner un fichier  
une liste de fichiers  
sélectionner tous les fichiers

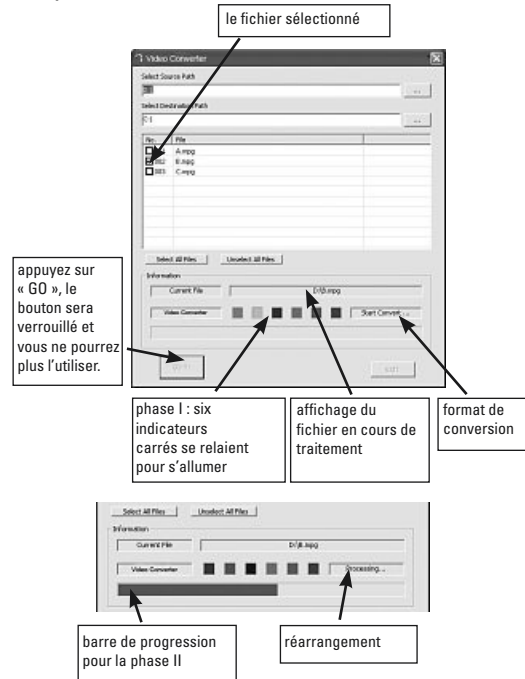


Un message vous indiquant le temps mesuré apparaît dès que la tâche est terminée :



Sélectionnez le fichier désiré, puis démarrez la transformation du fichier.

## Description

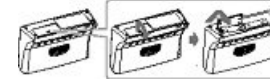


## Infrarood foto-radiowekker, inclusief toebehoren

- USB-kabel
- Voedingsadapter
- Reistas

## Batterijen plaats

**Aanwijzing:** leg de batterijen overeenkomstig de afbeelding hieronder in het batterijvak.



Als u het product met batterijen gebruikt, breng dan de batterijen als ze leeg zijn naar een milieudepot.

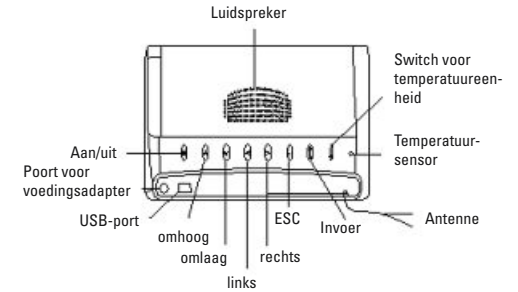
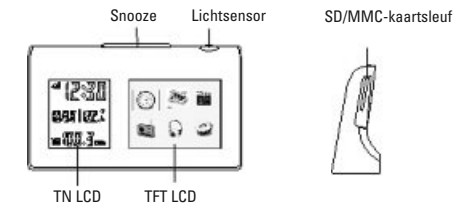
## VOORZICHTIG

- Als er ongeschikte batterijen gebruikt worden, bestaat er explosiegevaar.
1. Leg de batterijen met de polen in de juiste richting in het vak. Let hierbij op het plus- en min-teken op het toestel.
  2. Combineer nooit verschillende soorten batterijen (bijv. oude en nieuwe, normale en alkaline batterijen).
  3. Haal de batterijen altijd uit het toestel als u het gedurende angere tijd niet wilt gebruiken.
  4. De twee AAA-batterijen dienen als veiligheidsbatterijen en voorzien het toestel bij een stroomuitval van stroom.

## Technische gegevens

Display	3-inch TFT-LCD met beeldschermmenu (OSD)
Talen	DE, FR, ES, IT, NL, CZ, HU, TR, RU, SV, GR, PT, RU, SK, PL, EN
Ondersteunde bestandsformaten	JPEG, Motion JPEG
Extra sleuf	Sleuf voor SD/MMC-kaarten
Luidsprekers	Geïntegreerde luidsprekers
Audioformaat	MP3
Intern geheugen	80 MB
Interface	USB 2.0, high speed
Overige functies	Diashow met verschillende beeldwisseleffecten, foto's roteren, wekker en kalender, thermometer, HF-radio, lichtsensoren.
Standaardtoebehoren	USB-kabel, voedings-adapter (100 tot 240 V), gebruiksaanwijzing, reistas
Afmetingen	140 x 80 x 36 mm (B x H x D)
Gewicht	175 ±5 g
Stroomvoorziening	Ingang: 100 tot 240 V wisselspanning
Uitgang	5 V gelijkspanning, 0.8A
Minimale systeemeisen	Pentium-processor, 166 MHz, of hoger Microsoft Windows 2000/XP/VISTA

## Foto-radiowekker



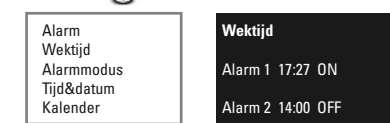
## Uw nieuwe foto-radiowekker in- en uitschakelen

1. Sluit de ingegrepen voedingsadapter aan op het toestel en steek de stekker vervolgens in het stopcontact.
2. Als u met bestanden vanaf een geheugenkaart wilt werken, plaats dan eerst een geheugenkaart in de daarvoor bedoelde sleuf van de foto-radiowekker.
3. Druk voor het inschakelen van de foto-radiowekker op de knop .
4. Houd voor het uitschakelen van het toestel de knop 3 seconden ingedrukt en laat hem vervolgens los.

## Muziek en/of fotolijst uitschakelen

1. Om de muziek en/of fotolijst uit te schakelen, drukt u één keer op .
2. Schakel de fotolijst weer in door nogmaals op te drukken.

## Alarmmenu



## Alarmtijd

1. Stel onder menuoptie Wektijd het uur en de minuut voor het alarm in met de knoppen .
  2. Houd voor het instellen van de cijfers de knoppen ingedrukt.
  3. Met de knoppen kunt u het alarm in- en uitschakelen.
- \* Als het alarm afgaat, kunt u het met de "Snooze"-knop voor een bepaalde tijd uitschakelen. Het alarm gaat na 3 minuten opnieuw af.
- \* Als u het alarm niet uitzet door een knop in te drukken, wordt het twee keer, na telkens 2 minuten herhaald. Om het alarm compleet uit te schakelen, houdt u de knop "Snooze" gedurende 5 seconden ingedrukt.

**Alarmmodus:** selecteer muziek, foto, radio of video.

### Tijd/datum

1. Door het indrukken van de "Snooze"-knop keert u terug naar de instelmodus.
2. Selecteer met de knoppen het jaar, de maand, de dag, het uur en de minuut voor het in te stellen alarm.
3. U legt de afzonderlijke cijfers vast door de knoppen ingedrukt te houden.

### Foto's bekijken

Door de knop in te drukken, kunt u een album, afzonderlijke foto's of een diashow bekijken.

### Video's bekijken

1. Druk voor het instellen van het volume de "Snooze"-knop in en druk vervolgens op of .
2. Om sneller terug te gaan, houdt u de knop ingedrukt. Om sneller vooruit te gaan, houdt u de knop ingedrukt.
3. Met de knoppen of gaat u naar de vorige of volgende video.

Als u er zeker van wilt zijn dat uw video's een compatibel Motion JPEG-videoformaat hebben, converteert u de betreffende bestanden eerst met het Video Translate-programma.

### Naar de radio luisteren

1. Automatisch zoeken: voor het zoeken en automatisch opslaan van maximaal 10 zenders.
2. Voor de fijnafstemming van een zender drukt u op of .
3. Voor het instellen van het volume, drukt u op de "Snooze"-knop en vervolgens op of .

Terwijl u naar de radio luistert, kunt u met de ESC-knop naar het hoofdmenu terugkeren en foto's uitzoeken; de bediening is hetzelfde als in de fotomodus. Als u de video- of muziekmodus selecteert, wordt de radio automatisch uitgeschakeld.

### Naar muziek luisteren

1. Druk de knop in als u naar muziek wilt luisteren, afzonderlijke foto's wilt bekijken of van een diashow met muziek wilt genieten.
2. Voor het instellen van het volume, drukt u op de "Snooze"-knop en vervolgens op of .
3. Als u snel vooruit of terug wilt gaan, houdt u de knoppen of ingedrukt.
4. Met de knoppen of gaat u naar de vorige of volgende titel.

### Instelmenu

Instellingen	Optie
Helderheid	1 tot 10
Energiespaarmodus	Laag, gemiddeld, hoog
Lichtsensor	Uit/aan
Equalizer	Rock, pop, jazz, klassiek, standaard, persoonlijk
Muziekweergavemodus	Willekeurig, in de oorspronkelijke volgorde, afzonderlijk herhalen
Diashowinterval	5 seconden, 10 seconden, 30 seconden, 1 minuut, 5 minuten, 10 minuten, 30 minuten
Beeldwisseleffect	24 mogelijke effecten
Taal	DE, FR, ES, IT, NL, CZ, HU, TR, RU, SV, GR, PT, RU, SK, PL, EN

Slaapmodus	Tijd: 10 min./30 min./60 min./90 min. later/altijd aan Modus: radio uitschakelen, foto uitschakelen, alles uitschakelen
Bestandsbeheer	Voor het beheren, wissen of kopiëren van foto-, muziek- en videobestanden
Informatie over de versie	Voor informatie over de actuele firmware-versie

### Energiespaarmodus

U bespaart energie door met de instellingen hoog, gemiddeld of laag de sterkte van de achtergrondverlichting in te stellen.

### Bestandsbeheer

Voor het wissen of kopiëren van bestanden, selecteert u het gewenste bestand en drukt u vervolgens op de knop .

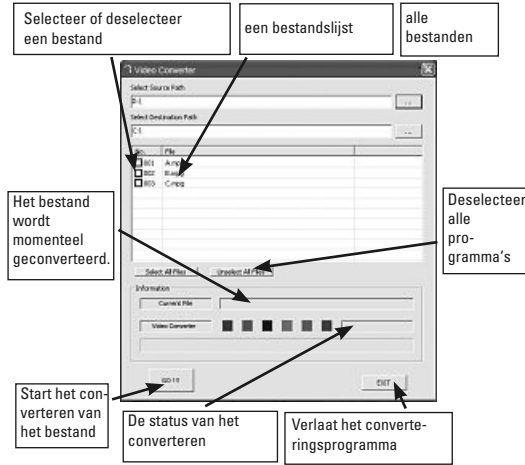
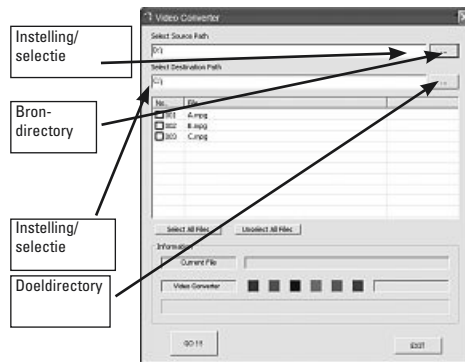
### Thermometer

Met de knop kunt u switchen tussen de weergave in graden Celsius of Fahrenheit.

### Geheugenkaartlezer

Als u uw foto-radiowecker met een USB-kabel op een computer aansluit, kunt u het toestel als kaartlezer voor SD/MMC-geheugenkaarten gebruiken. Video-converter  
Formaat van het invoerbestand: \*.mpg, \*.mpeg, \*.dat, \*.avi, \*.wmv  
Formaat van het uitvoerbestand: De audiostroom heeft het WAVE-formaat als de bestandsnaam op "\_\_alg" eindigt; de audiostroom heeft het MP3-formaat als de bestandsnaam op "\_\_mp3" eindigt.

### Bediening

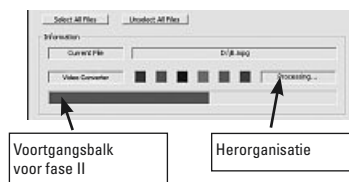
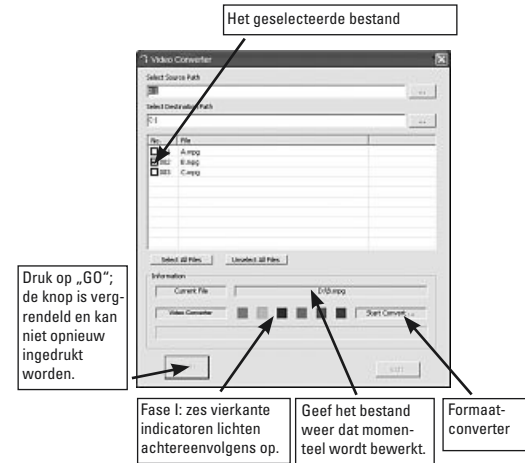


Als de taak voltooid is, verschijnt er een prompt om het resultaat van de gemeten tijd aan te geven:



Selecteer het bestand dat u nodig heeft en transformeer vervolgens het bestand.

### Beschrijvingen



## Η Ψηφιακή σας Κορνίζα / Ξυπνητήρι με τα Αξεσουάρ της

- Καλώδιο USB
- Παροχή ρεύματος
- Τσάντα ταξιδιού

## Βήματα Τοποθέτησης Μπαταριών

**Σημείωση:** Ακολουθήστε τα παρακάτω βήματα για να τοποθετήσετε την μπαταρία.



Αν το προϊόν σας περιέχει μπαταρίες θα πρέπει να τις πετάξετε στο κατάλληλο μέρος συλλογής.

## Προσοχή!

**Κίνδυνος έκρηξης αν η μπαταρία αντικατασταθεί με ακατάλληλο τύπο!**

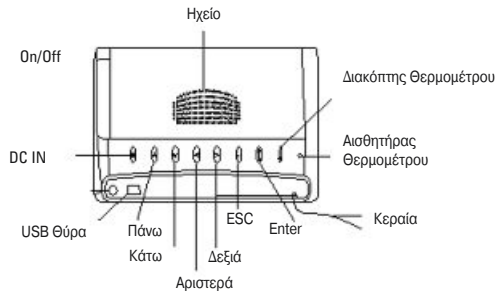
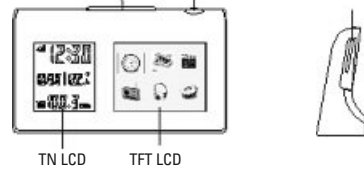
1. Εγκαταστήστε όλες τις μπαταρίες σωστά, + και - όπως αναγράφεται στη μονάδα.
2. Μην υπερθερμάσετε τις μπαταρίες (παλιές και καινούργιες ή άνθρακα και αλκαλικές κτλ)
3. Βγάλτε τις μπαταρίες όταν η μονάδα δεν χρησιμοποιείται για μεγάλο χρονικό διάστημα.
4. Οι μπαταρίες 2 AAA είναι εφεδρικές για παροχή ρεύματος κατά τη διάρκεια διακοπής του ρεύματος.

## Χαρακτηριστικά

Οθόνι	3 TFT LCD
Γλώσσα	DE, FR, ES, IT, NL, CZ, HU, TR, RU, SV, GR, PT, RU, SK, PL, EN
Υποστηριζόμενες Μορφές Αρχείων	JPEG, Motion JPEG
Θύρα Επέκτασης	Θύρα Κάρτας SD / MMC
Ηχεία	Ενσωματωμένα Ηχεία
Μορφή Αρχείου ήχου	MP3
Εσωτερική Μνήμη	80 MB
Διάταξη	USB 2.0 High Speed
Άλλες Λειτουργίες	Προβολή διαφανειών με διάφορα εφέ μετάβασης, Περιστροφή Φωτογραφίας, Ξυπνητήρι & Ημερολόγιο, Θερμόμετρο, FM Ραδιόφωνο, Αισθητήρας φωτός
Αξεσουάρ	USB Καλώδιο, Προσαρμογέας (100V - 240V), Εγχειρίδιο Οδηγιών, Τσάντα Ταξιδιού
Διαστάσεις	140 x 80 x 36 mm (Μ x Π x Υ)
Βάρος	175± 5γρ
Παροχή Ρεύματος	Είσοδος AC 100V-240V// Έξοδος DC 5V, 0.8A
Ελάχιστες Προδιαγραφές Συστήματος	Pentium 166 MHz επεξεργαστής ή υψηλότερος Microsoft Windows 2000/XP/VISTA

## Γνωρίστε την Ψηφιακή Κορνίζα / Ξυπνητήρι

Snooze (αναμονή) Αισθητήρας Φωτός Θύρα SD / MMC



Ξυπνητήρι	Φωτογραφία	Βίντεο
Ραδιόφωνο	Μουσική	Εργαλεία

## Ενεργοποιώντας / Απενεργοποιώντας την Ψηφιακή Κορνίζα / Ξυπνητήρι

1. Συνδέστε τον προσαρμογέα παροχής ρεύματος με το την DC 5V υποδοχή και με την πρίζα.
2. Για να διαβάσει αρχεία από την κάρτα μνήμης, βάλτε πρώτα μια κάρτα μνήμης στη θύρα καρτών μνήμης της Ψηφιακής Κορνίζας / Ξυπνητήρι.
3. Για να ενεργοποιήσετε την Ψηφιακή Κορνίζα / Ξυπνητήρι πατήστε .
4. Για να την απενεργοποιήσετε, πατήστε και κρατήστε για 3 δευτερόλεπτα, και έπειτα αφήστε το.

## Κλείστε τη Μουσική και / ή την Ψηφιακή Κορνίζα

1. Για να σταματήσετε τη μουσική και / ή να βάλτε την Ψηφιακή Κορνίζα σε κατάσταση αναμονής οποιαδήποτε στιγμή, πατήστε μια φορά .
2. Για να ανοίξετε την Ψηφιακή Κορνίζα, πατήστε ξανά .

## Μενού για το Ξυπνητήρι

<b>Μενού Ξυπνητηριού</b> Ώρα Ξυπνητηριού Κατάσταση Ξυπνητηριού Ώρα & Ημερομηνία Ημερολόγιο	<b>Ώρα Ξυπνητηριού</b> Ξυπνητήρι 1 17:27 ON Ξυπνητήρι 2 14:00 OFF
--------------------------------------------------------------------------------------------------------	-------------------------------------------------------------------------

## Ώρα Ξυπνητηριού

1. Επιλέξτε ώρα & λεπτά για το Ξυπνητήρι με .
2. Πατήστε και κρατήστε για να βάλετε τα ψηφία.
3. Επιλέξτε on/off για να ενεργοποιήσετε ή να απενεργοποιήσετε το Ξυπνητήρι με .
  - Όταν το Ξυπνητήρι είναι ενεργοποιημένο, πατήστε το πλήκτρο "Snooze" κατά τη διάρκεια της αφύπνισης και αυτό θα ξαναχτυπήσει σε διάστημα 3 λεπτών.
  - Κατά τη διάρκεια της αφύπνισης, αν κανένα πλήκτρο δεν είναι πατημένο, η αφύπνιση θα επαναληφθεί σε διάστημα 2 λεπτών για δύο φορές.

- Για να κλείσετε τελείως το Ξυπνητήρι, πατήστε και κρατήστε πατημένο το πλήκτρο "Snooze" για 5 δευτερόλεπτα κατά τη διάρκεια της αφύπνισης.

**Κατάσταση Ξυπνητηριού:** Επιλέξτε μουσική, φωτογραφίες, ραδιόφωνο ή βίντεο.

## Ώρα και Ημερομηνία

1. Πατήστε το πλήκτρο "Snooze" για να βάλετε την κατάσταση ρυθμίσεων.
2. Επιλέξτε χρονολογία, μήνα, ημέρα & λεπτά για το Ξυπνητήρι πατώντας .
3. Πατήστε και κρατήστε για να βάλετε τα ψηφία.

## Προβάλλοντας Φωτογραφιών

Για να δείτε Προβολή Άλμπουμ → Χωριστές Φωτογραφίες → Προβολή διαφανειών.

## Παρακολουθώντας Βίντεο

1. Για να επιλέξετε τον ήχο, πατήστε το πλήκτρο "Snooze" και έπειτα πατήστε το πλήκτρο .
2. Για fast forward ή fast reverse playback, πατήστε .
3. Για να επιλέξετε το προηγούμενο ή το επόμενο βίντεο, πατήστε .
4. Για να βεβαιωθείτε ότι το βίντεο αρχείο motion JPEG είναι συμβατό, παρακαλούμε χρησιμοποιήστε το πρόγραμμα μετατροπής Βίντεο από την εσωτερική μνήμη για να μετατρέψετε το αρχείο μέσω PC με USB καλώδιο σύνδεσης.

## Ακούστε ραδιόφωνο

1. Αυτόματη αναζήτηση: μπορεί να «σώσει» αυτόματα μέχρι 10 σταθμούς.
2. Για να προσαρμόσετε τον ήχο, πατήστε το πλήκτρο "Snooze" και έπειτα πατήστε το .
3. Για να βρείτε μελωδία, πατήστε ή . Όταν ακούτε ραδιόφωνο, μπορείτε να πατήσετε ESC πίσω στο κυρίως μενού για να επιλέξετε φωτογραφία, το ίδιο όπως στην κατάσταση φωτογραφίας. Το ραδιόφωνο θα κλείσει αυτόματα όταν επιλέξετε κατάσταση Βίντεο ή κατάσταση Μουσικής.

## Ακούστε Μουσική

1. Για να ακούσετε μουσική → να ακούσετε μουσική με ενιαία εικόνα → να ακούσετε μουσική με προβολή εικόνων, πατήστε .
2. Για να προσαρμόσετε τον ήχο, πατήστε το πλήκτρο "Snooze" και έπειτα πατήστε .
3. Για fast forward ή fast reverse playback, πατήστε .
4. Για να επιλέξετε τον προηγούμενο ή το επόμενο σταθμό, πατήστε .

## Μενού Ρυθμίσεων

Ρυθμίσεις	Επιλογή
Φωτεινότητα	1 ~ 10
Κατάσταση Οικονομίας	Χαμηλή / Μεσαία / Υψηλή
Αισθητήρας Φωτός	Off / On
Equalizer	Rock / Pop / Jazz / Classic / Standard / Personalized
Επιλογή Μουσικής	Τυχαία / Διαδοχική / Επαναληπτική / Ενιαία Επαναληπτική
Διάστημα Προβολής Διαφανειών	5 δευ. / 10 δευ. / 30 δευ. / 1 λ. / 5 λ. / 10 λ. / 30 λ.
Εφέ Μετάβασης	24 διαθέσιμα εφέ
Γλώσσα	DE, FR, ES, IT, NL, CZ, HU, TR, RU, SV, GR, PT, RU, SK, PL, EN

Κατάσταση Ύπνου	Ώρα: 10 λ. / 30 λ. / 60 λ. / 90 λ. αργότερα / Πάντα σε Κατάσταση: Κλειστό Ραδιόφωνο / Κλειστή Κατάσταση Φωτογραφίας / Κλειστό όλο
Διαχείριση Αρχείων	Για να διαχειριστείτε, διαγράψετε ή αντιγράψετε φωτογραφίες, μουσική και βίντεο αρχεία
Πληροφορίες για την έκδοση	Δείχνει τις τρέχουσες πληροφορίες για την έκδοση

## Κατάσταση Οικονομίας

Για να εξοικονομήσετε ενέργεια, επιλέξτε υψηλό / μεσαίο / χαμηλό για διαφορετικό επίπεδο φωτισμού.

## Διαχείριση Αρχείων

Για να διαγράψετε ή να αντιγράψετε ένα αρχείο επιλέξτε το αρχείο και πατήστε .

## Θερμόμετρο

Για να μεταβείτε μεταξύ Fahrenheit και Celsius, πατήστε .

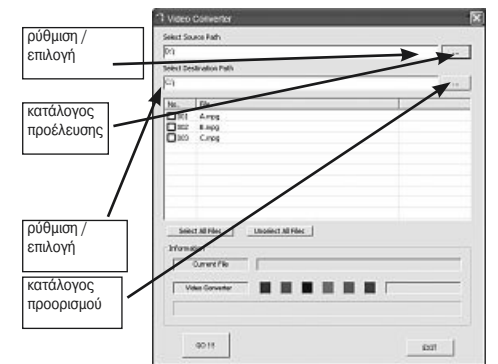
## Συμβατές κάρτες μνήμης

Η ψηφιακή Κορνίζα / Ξυπνητήρι με SD / MMC κάρτα δρα σαν ένα card reader συνδεδεώντας την με έναν υπολογιστή μέσω USB θύρας.

## Μετατροπές Βίντεο

Μορφή αρχείου εισόδου: \*.mpg, \*.mpeg, \*.dat, \*.avi, \*.wmv  
Μορφή αρχείου εξόδου: Τα αρχεία ήχου είναι σε μορφή WAVE όταν το όνομα του αρχείου τελειώνει σε "\_alg" ενώ είναι σε μορφή mp3 όταν το όνομα του αρχείου τελειώνει σε "\_mp3".

## Λειτουργίες:

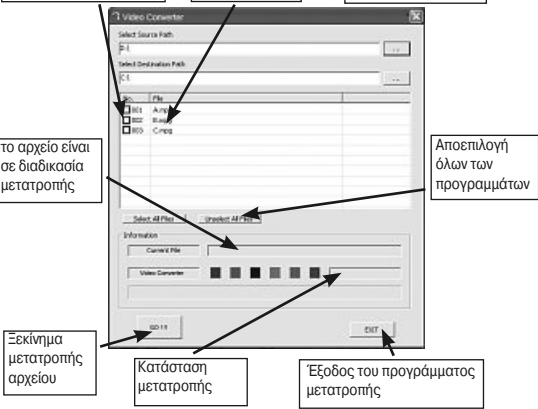




Επιλογή ή αποεπιλογή αρχείου

λίστα αρχείων

Επιλογή όλων των αρχείων

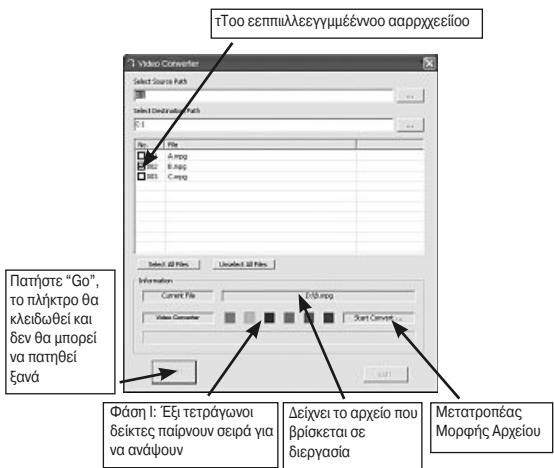


Όταν η διαδικασία έχει ολοκληρωθεί, ένα παράθυρο ανοίγει που αναφέρει τα αποτελέσματα του χρόνου που μετρήθηκε.



Επιλέξτε το αρχείο που χρειάζεστε και έπειτα ξεκινήστε τη μετατροπή

**Περιγραφές**



Μπάρα προόδου για φάση II

Ανακατάταξη