



00176554

hama

WiFi Motion Detector

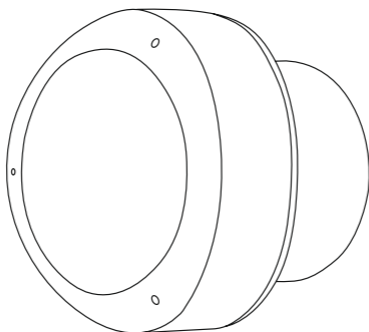
WiFi-Bewegungsmelder

Operating Instructions

GB

Bedienungsanleitung

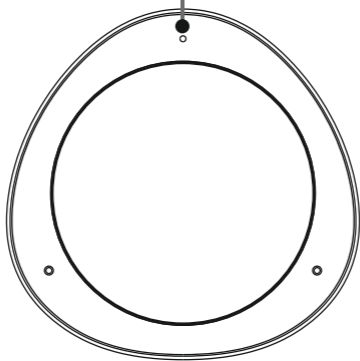
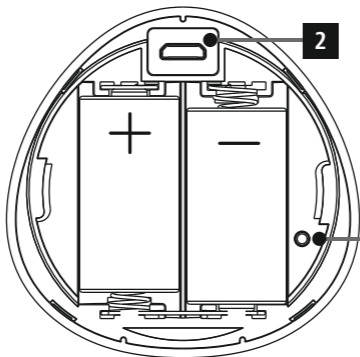
D



Link to App



<https://link.hama.com/app/smart-home>

A**1****2****3**

Controls and displays

A: Device	
1	LED
2	Micro-USB socket
3	Pairing button

Thank you for choosing a Hama product. Take your time and read the following instructions and information completely. Please keep these instructions in a safe place for future reference. If you sell the device, please pass these operating instructions on to the new owner.

1. Explanation of warning symbols and notes

Risk of electric shock



This symbol indicates a risk of electric shock from touching uninsulated product parts that may carry hazardous voltage.

Warning



This symbol is used to indicate safety instructions or to draw your attention to specific hazards and risks.

Note



This symbol is used to indicate additional information or important notes.

2. Here's how easy it is:

Download the app

- Download the **Hama Smart Home** APP from the Apple App Store or Google Play Store.
- Open the Hama Smart Home APP
- The first time you use the app, you need to register and create a new account. If you already have an account, log in with your access details.
- Follow the instructions in the app.

Note



A detailed description of the **Hama Smart Home App** and its full scope of functions can be found in our App Guide at:



www.hama.com ⇨ Article Number ⇨ Downloads
⇨ App Operating Instructions

Getting started

- Open the battery compartment by twisting the cover on the back of the sensor anticlockwise, insert the batteries observing the correct polarity and hold the black button down for 5 seconds.
- The LED on the front starts to flash quickly.

Note



The full operating instructions can be found at www.hama.com

3. Package contents:

- 1x WiFi motion detector
- 2x CR123A batteries
- 2x screws
- 2x plugs
- 1x adhesive strip set
- 1x quick start guide

4. Safety instructions

- The product is intended for private, non-commercial use only.
- Protect the product from dirt, moisture and overheating and use it in dry environments only.
- If the product is to be operated outdoors, it may be operated only in protected outdoor areas.
- Do not attempt to service or repair the product yourself. Leave any and all service work to qualified experts.
- Do not continue to operate the product if it is visibly damaged.
- As with all electrical products, this device should be kept out of the reach of children.
- Use the product only for the intended purpose.
- Do not use the product in the immediate vicinity of heaters, other heat sources or in direct sunlight.
- Do not use the product in areas in which electronic products are not permitted.
- Do not drop the product and do not expose it to any major shocks.
- Do not modify the product in any way. Doing so voids the warranty.
- Keep the packaging material out of the reach of children due to the risk of suffocation.
- Dispose of packaging material immediately in accordance with the locally applicable regulations.
- Do not operate the product outside the power limits given in the specifications.
- Do not open the device or continue to operate it if it becomes damaged.
- Only use the article under moderate climatic conditions.
- Before mounting, check that the wall you have chosen is suitable for the weight to be mounted. Also make sure that there are no electric, water, gas or other lines running through the wall at the mounting site.

Warning - Batteries



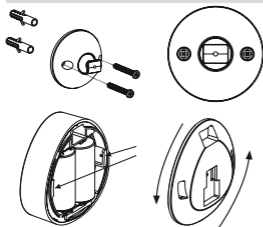
- When inserting batteries, note the correct polarity (+ and - markings) and insert the batteries accordingly. Failure to do so could result in the batteries leaking or exploding.
- Only use batteries (or rechargeable batteries) that match the specified type.
- Before you insert the batteries, clean the battery contacts and the polarity contacts.
- Do not allow children to change batteries without supervision.
- Do not mix old and new batteries, or batteries of different types or from different manufacturers.
- Remove the batteries from products that are not being used for an extended period (unless these are being kept ready for an emergency).
- Do not short-circuit batteries.
- Do not charge batteries.
- Do not burn batteries.
- Keep batteries out of the reach of children.
- Never open, damage or swallow batteries or allow them to enter the environment. They can contain toxic, environmentally harmful heavy metals.
- Remove spent batteries from the product and dispose of them without delay.
- Avoid storing, charging and using in extreme temperatures and at extremely low atmospheric pressures (such as at high altitudes).

5. Installation

Warning - installation with adhesive



- All parts are suitable only for use indoors. Do not install outdoors.
- Be aware that the intended mounting surface must be free from dust and grease. Use a suitable cleaner from a specialist retailer for this.
- Be aware that the adhesive pads are intended to be permanent. Carefully pull the adhesive pad off the mounting surface to remove it.
- Various environmental influences, such as moisture in the air, sunlight, cold, etc., can impair the long-term stickiness of the adhesive pads.
- Possible residue on the mounting surface after removal of the adhesive pads cannot be ruled out!



The sensor can be used in battery mode and via USB.

6. Battery operation

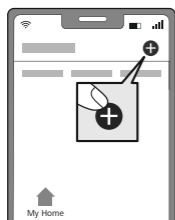
- Turn the cover on the back of the sensor anti-clockwise to open the battery compartment.
- Remove the spent batteries and dispose of them if required. Now insert the two CR123A batteries supplied. Take care to ensure the correct polarity as shown in the diagrams in the battery compartment.
- Replace the cover on the back of the sensor and turn it this time clockwise until it locks into place.
- The LED on the motion detector now flashes quickly.
- If the LED does not flash quickly, remove the cover from the back and hold the pairing button for around 5 seconds.

7. Mains operation

- For operation via USB, connect a micro-USB cable (not included in the scope of delivery) with the micro-USB socket and a suitable USB power supply unit (not included in the scope of delivery).
- Connect the power supply unit to a properly installed socket. Only operate the product from a socket that has been approved for the device. The socket must be installed close to the product and must be easily accessible. Be aware that, if using a USB power supply, no batteries must be inserted.

7.1 Integrating devices into the app Hama Smart Home

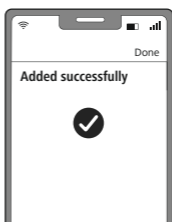
- Press and hold the pairing button for around 5 seconds. The LED starts to flash red quickly. If it flashes slowly, press and hold the button again for approx. 5 seconds.
- Open the app and sign in.
- Press the "+" in the top right-hand corner to add a new device.



- Choose **Sensors** from the list.
- Next enter your WiFi password and confirm with "NEXT".
- Now confirm that the sensor is flashing quickly by ticking "Next step" and clicking on "Next".
- Your sensor is now connected.



- Once the connection is successful, the LED stops flashing quickly and the app confirms that your sensor is connected. You can now assign it a different name if you wish.



- Click **Finish** to end the process.
- You can now attach the sensor and configure it.

Note

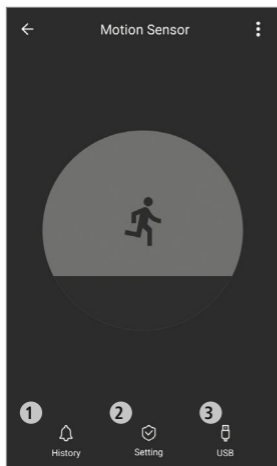
A detailed description of the **Hama Smart Home App** and its full scope of functions can be found in our App Guide at:



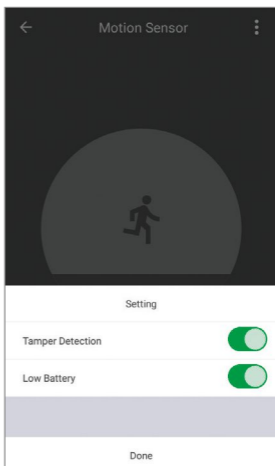
www.hama.com ⇒ Article Number ⇒ Downloads
⇒ App Operating Instructions

8. Setting options

The following settings can be made in the app:



- 1 History of triggered alarms
- 2 Setting of the alarm range
- 3 Battery indicator



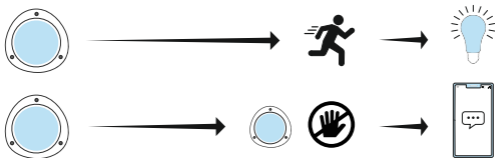
Alarm management options:
when the settings are activated, you will receive a push notification as information on your smartphone.

For extended usage options, scenarios can be created in the app. (See Section 7 and App Guide)

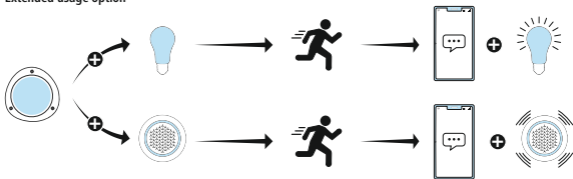
9. Extended usage options with scenarios

Scenarios and automated sequences that can be created in the app allow various combination options and usage options for these products, depending on the SmartHome products in your home. Programming is always via the app (see Section 4 of the App Guide) and will be offered / suggested to you on an individual basis.

Standard usage option



Extended usage option



Product characteristics

The motion sensor can be used for monitoring (push message to the smartphone when triggered) or for controlling other smart products (e.g. lamps).

10. Warranty disclaimer

Hama GmbH & Co KG assumes no liability and provides no warranty for damage resulting from improper installation/mounting, improper use of the product or from failure to observe the operating instructions and/or safety notes.

11. Disposal instructions

Note on environmental protection:



Following the implementation of European Directives 2012/19/EU and 2006/66/EU into the national legal systems, the following applies:

Electrical and electronic devices as well as batteries must not be disposed

of with household waste. Consumers are obliged by law to return electrical and electronic devices as well as batteries to the designated public collection points or to the point of sale at the end of their service life. Detailed information on this topic is defined in the national laws of the respective country. This presence of the above symbol on the product, operating instructions or package indicates that the product is subject to these regulations. By recycling, reusing the materials or other forms of utilising old devices/batteries, you are making an important contribution to protecting our environment.

12. RF exposure information

This device complies with the EU requirements for limiting the exposure of the general public to electromagnetic fields by means of health protection. The device complies with RF specifications provided it is used 20 cm away from the body.

13. Declaration of conformity



Hama GmbH & Co KG hereby declares that the radio equipment type [00176554] is in compliance with Directive 2014/53/EU. The full

text of the EU declaration of conformity is available at the following Internet address:

www.hama.com -> 00176554 -> Downloads.

Frequency band(s)	2.4 GHz
Maximum radio-frequency power transmitted	0.1W

Bedienungselemente und Anzeigen

A: Gerät	
1	LED
2	Micro-USB-Buchse
3	Pairing-Knopf

Vielen Dank, dass Sie sich für ein Hama Produkt entschieden haben!

Nehmen Sie sich Zeit und lesen Sie die folgenden Anweisungen und Hinweise zunächst ganz durch. Bewahren Sie diese Bedienungsanleitung anschließend an einem sicheren Ort auf, um bei Bedarf darin nachschlagen zu können. Sollten Sie das Gerät veräußern, geben Sie diese Bedienungsanleitung an den neuen Eigentümer weiter.

1. Erklärung von Warnsymbolen und Hinweisen

Gefahr eines elektrischen Schlages



Dieses Symbol weist auf eine Berührungsgefahr mit nicht isolierten Teilen des Produktes hin, die möglicherweise eine gefährliche Spannung von solcher Höhe führen, dass die Gefahr eines elektrischen Schlags besteht.

Warnung



Wird verwendet, um Sicherheitshinweise zu kennzeichnen oder um Aufmerksamkeit auf besondere Gefahren und Risiken zu lenken.

Hinweis



Wird verwendet, um zusätzlich Informationen oder wichtige Hinweise zu kennzeichnen.

2. So einfach geht's:

Herunterladen der App

- Laden Sie die APP **Hama Smart Home** aus dem Apple App Store oder auf Google Play herunter.
- Öffnen Sie die APP Hama Smart Home
- Als Erstanwender müssen Sie sich registrieren und ein neues Konto anlegen. Falls Sie bereits über ein Konto verfügen, melden Sie sich mit Ihren Zugangsdaten an.
- Folgen Sie den Anweisungen in der App.

Hinweis



Eine ausführliche Beschreibung der **Hama Smart Home App** und des vollen Funktionsumfangs finden Sie in unserem App-Guide unter:



www.hama.com ⇨ Artikelnummer ⇨ Downloads
⇨ App-Bedienungsanleitung

Inbetriebnahme

- Öffnen Sie das Batteriefach durch Drehen der Abdeckung auf der Rückseite des Sensors gegen den Uhrzeigersinn, legen Sie die Batterien polrichtig ein und halten Sie den schwarzen Knopf für 5 Sekunden gedrückt.
- Die LED an der Vorderseite beginnt schnell zu blinken.

Hinweis



Die ausführliche Bedienungsanleitung finden Sie unter www.hama.com

3. Packungsinhalt:

- 1x WiFi Bewegungsmelder
- 2x CR123A Batterien
- 2x Schrauben
- 2x Dübel
- 1x Klebestreifenset
- 1x Schnellstartanleitung

4. Sicherheitshinweise

- Das Produkt ist für den privaten, nicht-gewerblichen Haushaltsgebrauch vorgesehen.
- Schützen Sie das Produkt vor Schmutz, Feuchtigkeit und Überhitzung und verwenden Sie es nur in trockenen Umgebungen.
- Betreiben Sie das Produkt außerhalb von geschlossenen Räumen nur in geschützten Außenbereichen.
- Versuchen Sie nicht, das Produkt selbst zu warten oder zu reparieren. Überlassen Sie jegliche Wartungsarbeit dem zuständigen Fachpersonal.
- Betreiben Sie das Produkt nicht weiter, wenn es offensichtliche Beschädigungen aufweist.
- Dieses Produkt gehört, wie alle elektrischen Produkte, nicht in Kinderhände!

- Verwenden Sie das Produkt ausschließlich für den dazu vorgesehenen Zweck.
- Betreiben Sie das Produkt nicht in unmittelbarer Nähe der Heizung, anderer Hitzequellen oder in direkter Sonneneinstrahlung.
- Benutzen Sie das Produkt nicht in Bereichen, in denen elektronische Produkte nicht erlaubt sind.
- Lassen Sie das Produkt nicht fallen und setzen Sie es keinen heftigen Erschütterungen aus.
- Nehmen Sie keine Veränderungen am Produkt vor. Dadurch verlieren Sie jegliche Gewährleistungsansprüche.
- Halten Sie Kinder unbedingt von dem Verpackungsmaterial fern, es besteht Erstickungsgefahr.
- Entsorgen Sie das Verpackungsmaterial sofort gemäß den örtlich gültigen Entsorgungsvorschriften.
- Betreiben Sie das Produkt nicht außerhalb seiner in den technischen Daten angegebenen Leistungsgrenzen.
- Öffnen Sie das Produkt nicht und betreiben Sie es bei Beschädigungen nicht weiter.
- Verwenden Sie den Artikel nur unter moderaten klimatischen Bedingungen.
- Prüfen Sie vor Montage die Eignung der vorgesehenen Wand für das anzubringende Gewicht und vergewissern Sie sich, dass sich an der Montagestelle in der Wand keine elektrischen Leitungen, Wasser-, Gas- oder sonstige Leitungen befinden.

Warnung – Batterien



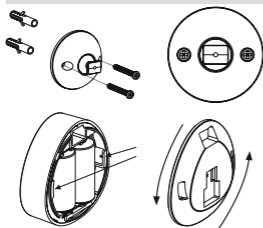
- Beachten Sie unbedingt die korrekte Polarität (Beschriftung + und -) der Batterien und legen Sie diese entsprechend ein. Bei Nichtbeachtung besteht die Gefahr des Auslaufens oder einer Explosion der Batterien.
- Verwenden Sie ausschließlich Akkus (oder Batterien), die dem angegebenen Typ entsprechen.
- Reinigen Sie vor dem Einlegen der Batterien die Batteriekontakte und die Gegenkontakte.
- Gestatten Sie Kindern nicht ohne Aufsicht das Wechseln von Batterien.
- Mischen Sie alte und neue Batterien nicht, sowie Batterien unterschiedlichen Typs oder Herstellers.
- Entfernen Sie Batterien aus Produkten, die längere Zeit nicht benutzt werden (außer diese werden für einen Notfall bereit gehalten).
- Schließen Sie die Batterien nicht kurz.
- Laden Sie Batterien nicht.
- Werfen Sie Batterien nicht ins Feuer.
- Bewahren Sie Batterien außerhalb der Reichweite von Kindern auf.
- Batterien nie öffnen, beschädigen, verschlucken oder in die Umwelt gelangen lassen. Sie können giftige und umweltschädliche Schwermetalle enthalten.
- Entfernen und entsorgen Sie verbrauchte Batterien unverzüglich aus dem Produkt.
- Vermeiden Sie Lagerung, Laden und Benutzung bei extremen Temperaturen und extrem niedrigem Luftdruck (wie z.B. in großen Höhen).

5. Montage

Warnung - Klebmontage



- Alle Teile sind ausschließlich für die Nutzung im Innenbereich geeignet. Nicht im Außenbereich installieren.
- Beachten Sie, dass die gewünschte Montagefläche staub- und fettfrei sein muss. Verwenden Sie dazu einen geeigneten Reiniger aus dem Fachhandel.
- Beachten Sie, dass die Befestigung des Klebepads dauerhaft ist. Ziehen Sie das Klebepad vorsichtig von der Montagefläche ab, um dieses zu entfernen.
- Diverse Umwelteinflüsse wie z.B. Luftfeuchtigkeit, Sonneneinstrahlung, Kälte, etc. können die Dauerhaftigkeit des Klebepads beeinträchtigen.
- Mögliche Rückstände auf der Montagefläche nach Entfernung des Klebepads können nicht ausgeschlossen werden!



Der Sensor kann sowohl im Batteriebetrieb als auch über USB verwendet werden.

6. Batteriebetrieb

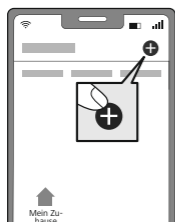
- Drehen Sie die Abdeckung auf der Rückseite des Sensors gegen den Uhrzeigersinn, um das Batteriefach zu öffnen.
- Entnehmen und entsorgen Sie ggf. die verbrauchten Batterien. Legen Sie nun die zwei mitgelieferten CR123A Batterien ein. Achten Sie dabei auf die korrekte Polarität entsprechend der Zeichnungen im Batteriefach.
- Setzen Sie die Abdeckung wieder auf die Rückseite des Sensors und drehen Sie diese diesmal im Uhrzeigersinn bis diese einrastet.
- Die LED des Bewegungsmelders blinkt nun schnell.
- Sollte die LED nicht schnell blinken, entnehmen Sie erneut die Abdeckung auf der Rückseite und drücken und halten Sie den Pairing-Knopf für ca. 5 Sekunden.

7. Netzbetrieb

- Für den Betrieb über USB verbinden Sie ein Micro-USB-Kabel (nicht im Lieferumfang enthalten) mit der Micro-USB Buchse und einem geeigneten USB-Netzteil (nicht im Lieferumfang enthalten).
- Verbinden Sie das Netzteil mit einer ordnungsgemäß installierten Steckdose. Betreiben Sie das Produkt nur an einer dafür zugelassenen Steckdose. Die Steckdose muss in der Nähe des Produktes angebracht und leicht zugänglich sein. Achten Sie darauf, dass bei der USB-Stromversorgung keine Batterien enthalten sein dürfen.

7.1 Einbinden von Geräten in die Hama Smart Home App

- Drücken und halten Sie nun den Pairing-Knopf für ca. 5 Sekunden. Die LED beginnt schnell rot zu blinken. Sollte sie langsam blinken, drücken und halten Sie den Knopf erneut für ca. 5 Sekunden.
- Öffnen Sie die App und melden Sie sich an.
- Drücken Sie oben rechts in der Ecke „+“, um ein neues Gerät hinzuzufügen.



- Wählen Sie in der Liste **Sensoren**.
- Geben Sie als nächstes Ihr WiFi Passwort ein und bestätigen Sie mit „WEITER“.
- Bestätigen Sie nun, dass der Sensor schnell blinkt, indem Sie den Haken bei „Nächster Schritt“ setzen und auf „Weiter“ klicken.
- Ihr Sensor wird nun verbunden.



- Bei erfolgreicher Verbindung hört die LED auf schnell zu blinken und die App bestätigt, dass Ihr Sensor verbunden wurde. Nun können Sie ihm noch einen eigenen Namen geben.



- Mit einem Klick auf **Erledigt** schließen Sie den Vorgang ab.
- Nun können Sie den Sensor befestigen und dann konfigurieren.

Hinweis



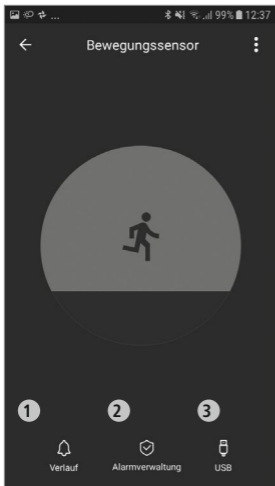
Eine ausführliche Beschreibung der **Hama Smart Home App** und des vollen Funktionsumfangs finden Sie in unserem App-Guide unter:



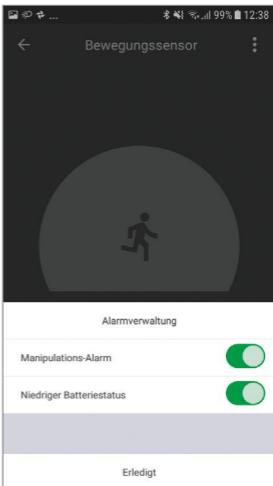
www.hama.com ⇒ Artikelnummer ⇒ Downloads
⇒ App-Bedienungsanleitung

8. Einstellungsmöglichkeiten

Folgende Einstellungen können in der App gemacht werden:



- 1 Historie der ausgelösten Alarme
- 2 Einstellung des Alarmumfangs
- 3 Batterieanzeige



Alarmverwaltungsmöglichkeiten:

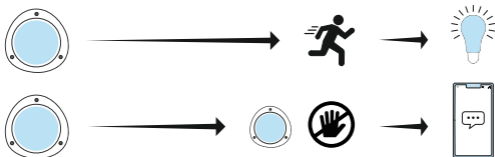
Bei aktivierten Einstellungen erhalten Sie jeweils eine Push-Nachricht als Information auf Ihr Smartphone.

Für erweiterte Nutzungsmöglichkeiten können Szenen in der App angelegt werden. (siehe Kapitel 7 und AppGuide)

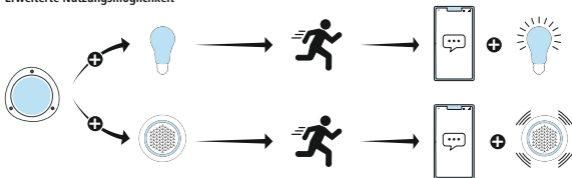
9. Erweiterte Nutzungsmöglichkeiten durch Szenen

Durch Szenen und Automationen, die in der App angelegt werden können, ergeben sich je nach vorhandenen SmartHome Produkten in Ihrem Zuhause viele Kombinations- und Nutzungsmöglichkeiten dieser Produkte. Die Programmierung erfolgt immer über die App (siehe Kapitel 4 des App Guide) und wird Ihnen individuell angeboten/vorgeschlagen.

Standard Nutzungsmöglichkeit



Erweiterte Nutzungsmöglichkeit



Produkteigenschaften

Der Bewegungsmelder kann zur Überwachung (Push Nachricht aufs Smartphone beim Auslösen) oder zum Steuern weiterer Smart-Produkte (z.B. Lampen eingesetzt werden).

10. Haftungsausschluss

Die Hama GmbH & Co KG übernimmt keinerlei Haftung oder Gewährleistung für Schäden, die aus unsachgemäßer Installation, Montage und unsachgemäßem Gebrauch des Produktes oder einer Nichtbeachtung der Bedienungsanleitung und/oder der Sicherheitshinweise resultieren.

11. Entsorgungshinweise

Hinweis zum Umweltschutz:



Ab dem Zeitpunkt der Umsetzung der europäischen Richtlinien 2012/19/EU und 2006/66/EG in nationales Recht gilt folgendes:

Elektrische und elektronische Geräte sowie Batterien dürfen

nicht mit dem Hausmüll entsorgt werden. Der Verbraucher ist gesetzlich verpflichtet, elektrische und elektronische Geräte sowie Batterien am Ende ihrer Lebensdauer an den dafür eingerichteten, öffentlichen Sammelstellen oder an die Verkaufsstelle zurückzugeben. Einzelheiten dazu regelt das jeweilige Landesrecht. Das Symbol auf dem Produkt, der Gebrauchsanleitung oder der Verpackung weist auf diese Bestimmungen hin. Mit der Wiederverwertung, der stofflichen Verwertung oder anderen Formen der Verwertung von Altgeräten/ Batterien leisten Sie einen wichtigen Beitrag zum Schutz unserer Umwelt.

12. HF-Expositionsinformationen

Dieses Gerät erfüllt die EU-Anforderungen zur Begrenzung der Exposition der Bevölkerung gegenüber elektromagnetischen Feldern mittels Gesundheitsschutz.

Das Gerät entspricht den HF-Spezifikationen, sofern es 20 cm vom Körper entfernt genutzt wird.

13. Konformitätserklärung



Hiermit erklärt die Hama GmbH & Co KG, dass der Funkanlagentyp [00176554] der Richtlinie 2014/53/EU entspricht. Der vollständige Text

der EU-Konformitätserklärung ist unter der folgenden Internetadresse verfügbar:


www.hama.com -> 00176554 -> Downloads.


Frequenzband/ Frequenzbänder	2,4 GHz
Abgestrahlte maximale Sendeleistung	0,1 W

hama

**Hama GmbH & Co KG
86652 Monheim / Germany**

Service & Support

 www.hama.com

 +49 9091 502-0

D

GB

"Google and Google Play are trademarks of Google LLC."

All listed brands are trademarks of the corresponding companies.
Errors and omissions excepted, and subject to technical changes.
Our general terms of delivery and payment are applied.

00176554/03.23